



芜湖医药健康职业学院
Wuhu Vocational College of Medical and Health



厚德 博学 笃行 康民

2025 高等职业教育质量年度报告

Annual report on the quality of higher vocational education

2025年12月





内容真实性责任声明

学校对芜湖医药健康职业学院职业教育质量报告（2025 年度）的真实性、完整性和准确性负责。

特此声明。

单位名称（盖章）：芜湖医药健康职业学院



（芜湖医药健康职业学院）法定代表人（签名）：



2026 年 1 月 6 日



年报公开形式及网址

芜湖医药健康职业学院高等职业教育质量年度报告（2025 年度）通过学校官方网站面向社会公开发布，公开网址：<https://whyjkxy.edu.cn/contents/63/2128.html>。



前 言

教育质量年度报告的编制与发布，是学院完善内部质量保障机制、自觉接受社会监督、推动人才培养质量持续提升的重要制度安排，也是彰显办学特色、展现育人成果的关键窗口。2024—2025 学年是我国职业教育深化体制机制改革、加快推进现代化的关键时期，也是学院聚焦医药健康领域特色发展、强化内涵建设、提升服务能力的重要阶段。学院以年报编制为牵引，系统梳理办学实践，全面检视育人成效，以质量提升为核心驱动事业可持续发展。

学院高度重视质量年报工作，坚持“高标准、严要求、全参与”的原则，成立专项工作组，认真学习教育部、安徽省教育厅相关文件精神，制定周详方案，开展多轮培训与审稿，确保报告撰写的规范性、数据的真实性与内容的代表性。报告以“高等职业院校人才培养工作状态数据采集与管理平台”和学院年度核心数据为基础，统筹兼顾定量分析与定性描述，全面反映 2024 年 9 月 1 日至 2025 年 8 月 31 日期间学院的整体办学情况。

本报告围绕“立德树人、服务健康”的根本任务，从发展概况、人才培养、服务贡献、文化传承、国际交流、产教融合、发展保障以及机遇与挑战等方面展开，系统呈现学院在党建引领、专业建设、师资培育、校企合作、社会服务等



方面的具体举措与实际成效。我们期待通过这份报告，真实、立体地向社会汇报学院年度发展状况，接受各方评议与指导，凝聚发展共识，为培养更多医药健康高素质技能人才，服务区域经济社会与健康事业发展而不懈努力。



目 录

1 发展概况：夯实办学根基，构建高质量发展新格局	1
1.1 办学规模与结构优化：精准定位，动态适配区域需求	1
1.1.1 校情定位与治理架构：《章程》引领，治理效能协同提升	2
1.1.2 生源规模与结构特征：规模稳增，结构适配专业属性	3
1.1.3 专业布局与产业对接：动态优化，精准锚定产业需求	5
1.2 办学资源与条件升级：硬核支撑，筑牢教学实践根基	7
1.2.1 办学硬件迭代升级：空间扩容提质，设备赋能实训	7
1.2.2 智慧教学环境构建：技术融合创新，重构教学生态	8
1.2.3 图书资源转型赋能：数字服务升级，营造书香校园	10
1.3 师资队伍与能力建设：人才强校，打造双师型团队	13
1.3.1 队伍规模与结构优化：梯队合理，活力持续增强	13
1.3.2 “双师型”教师队伍建设：产教融合，提升实践能力	17
2 人才培养：坚守育人初心，构建德技并修培养体系	21
2.1 立德树人体系构建与实践：铸魂育人，筑牢思想根基	21
2.1.1 大思政课育人体系创新：多维融合，打造立体课堂	21
2.1.2 五育并举育人实践拓展：全面发展，提升综合素养	24
2.1.3 协同育人机制精准落地：双线联动，提升育人实效	34
2.2 教学建设与改革深化：提质增效，优化培养过程	36
2.2.1 专业动态优化机制：产业导向，精准对接需求	36
2.2.2 课程与教材建设提质：内涵升级，夯实教学基础	38
2.2.3 教法改革与数字化转型：创新驱动，提升教学效能	38
2.2.4 技能竞赛与岗课赛证融合：以赛促学，强化技能培养	39
2.3 学生成长与发展赋能：多元成才，拓宽发展路径	40
2.3.1 技能成才与竞赛引领：以赛赋能，培育技能精英	41



2.3.2 创新创业教育体系：融入全程，激发创新活力	42
2.3.3 成长通道拓展机制：贯通培养，助力长远发展	43
2.4 学习体验与质量提升：以生为本，优化培养生态	44
2.4.1 在校体验满意度：精准施策，提升服务质量	45
2.4.2 学业成果与体质监测：全面发展，凸显育人成效	48
3 服务贡献：锚定区域需求，彰显职教服务价值	56
3.1 区域产业发展精准赋能：产教协同，助力产业升级	56
3.2 社会终身学习体系支撑：资源共享，服务全民学习	59
3.2.1 社会培训与技能鉴定提质：多元服务，提升全民技能	59
3.2.2 社区教育与公益服务拓展：扎根基层，守护公众健康	61
3.3 乡村振兴与民生服务提质：精准发力，助力乡村发展	61
4 文化传承：厚植文化底蕴，培育医药人文精神	63
4.1 工匠精神培育体系构建：匠心铸魂，培育技能标杆	63
4.2 红色基因与医德文化传承：铸魂育人，培育仁心医者	64
4.2.1 医德医风教育 三维育人筑根基：知行合一，涵养医者仁心	64
4.2.2 红色文化传承 沉浸式教学育初心：精神淬炼，坚定理想信念	65
4.3 传统文化与地域文化浸润：守正创新，厚植文化自信	65
4.3.1 中医药文化传承·课程实践双融合：薪火相传，弘扬国粹精华	66
4.3.2 地域文化融入·校园环境育新人：润物无声，彰显地方特色	67
5 国际交流：拓展开放视野，提升国际合作水平	70
6 产教融合：深化协同育人，构建校企命运共同体	72
6.1 产教融合机制与平台创新：制度保障，夯实合作基础	72
6.1.1 市域产教联合体深度参与：核心引领，整合优质资源	72
6.1.2 产业学院与实训基地共建：实体运作，创新合作模式	73
6.2 协同育人模式深度实践：知行合一，提升培养质量	75



6.2.1 现代学徒制培养模式探索：双元育人，精准对接岗位	75
6.2.2 校企双师队伍协同建设：优势互补，提升教学能力	76
6.3 教学资源共建共享体系：资源整合，赋能教学改革	76
6.3.1 优质课程与教材共建：对接产业，优化教学内容	77
6.3.2 实训设备与资源共享：互利共赢，提升利用效能	77
7 发展保障：强化支撑体系，筑牢高质量发展根基	78
7.1 党建引领学院发展方向：政治保障，把牢办学方向	78
7.2 治理体系与质量保障升级：制度支撑，提升管理效能	80
7.2.1 内部治理结构持续优化：章程引领，完善治理机制	81
7.2.2 质量保障闭环投入：精准监控提质，持续改进增效	81
7.3 条件与经费保障坚实有力：资源倾斜，支撑内涵发展	83
7.3.1 经费投入与使用优化：优先保障，提升使用效益	84
7.3.2 政策落实与制度建设完善：依规办学，规范管理流程	85
8 机遇与挑战：把握发展大势，谋划未来发展蓝图	87
8.1 面临挑战	87
8.1.1 治理体系与能力现代化亟待加强	87
8.1.2 产教融合的深度与长效机制尚未健全	87
8.1.3 师资队伍结构与实践能力面临瓶颈	87
8.1.4 社会服务与科研转化能力薄弱	88
8.2 对策与战略展望	88
8.2.1 实施系统治理工程，筑牢可持续发展根基	88
8.2.2 深化融合创新工程，破解产教协同关键难题	88
8.2.3 推进人才与品牌建设工程，驱动内涵质量跃升	89
8.2.4 加速数字化与服务能力双轨升级，增强核心竞争力	89
8.2.5 塑造特色文化育人生态，凝聚高质量发展合力	89



表目录

表 1-1	在校生总数和各年级分布数据一览表	3
表 1-2	学院 2025 年安徽省普通高职批次录取统计表	4
表 1-3	男女生比例、生源（本省/市占比）结构分析数据一览表	4
表 1-4	学院 2024-2025 年招生专业一览表	6
表 1-5	学院师资队伍情况一览表	14
表 1-6	教师队伍职称、学位、年龄、学缘结构一览表	14
表 1-7	双师型教师专业分布一览表	17
表 1-8	教师培训情况一览表	18
表 1-9	教师获奖情况一览表	20
表 2-1	2024-2025 学年学生体测达标率统计表	27
表 2-2	芜湖医药健康职业学院 2024-2025 学年第一学期团学活动一览表	30
表 2-3	芜湖医药健康职业学院 2024-2025 学年第一学期团学活动一览表	30
表 2-4	芜湖医药健康职业学院 2024-2025 学年第二学期团学活动一览表	31
表 2-5	2024-2025 学年课程、数量及学时统计表	38
表 2-6	学院师生各类活动获奖的信息一览表	50
表 7-1	芜湖医药健康职业学院教育教学制度汇总表	82



图目录

图 1-1 学院治理构架	3
图 1-2 男女生比例、生源地（本省/市占比）结构分析数据	5
图 1-3 教学科研仪器设备值增长情况	7
图 1-4 专任教师年龄分布图	15
图 2-1 院领导深入课堂讲思政课	22
图 2-2 2024-2025 年学院“大思政课”系列活动现场	23
图 2-3 美育活动参与人次统计表	32
图 2-4 心理健康教育活动	46
图 2-5 学业成果监测体系图	48
图 7-1 制度汇编手册	83
图 7-2 收入结构图	84
图 7-3 支出结构图	85



案例目录

[案例 1-1]	立足社会需求，科学优化招生专业	6
[案例 1-2]	系统规划 数字筑基	9
[案例 1-3]	智能环境赋能课堂革命	10
[案例 1-4]	书香浸润 破圈育人	11
[案例 1-5]	双导师协同 以赛促教	16
[案例 2-1]	红色铸魂 协同育人	24
[案例 2-2]	七航照亮成长路，融合育人启新篇	25
[案例 2-3]	体育育人 凝聚力量	28
[案例 2-4]	文化育人 凝心聚力	33
[案例 2-5]	大型赛事志愿服务彰显育人实效	35
[案例 2-6]	对接产业 贯通培养	37
[案例 2-7]	以赛赋能成长，经验薪火相传	41
[案例 2-8]	贯通衔接 赛教融合	44
[案例 2-9]	温情满园启新程	46
[案例 2-10]	仪式育人 启航新程	47
[案例 3-1]	校企双师协同深化产教融合	56
[案例 3-2]	协同融合 创新赋能	58
[案例 3-3]	学院成功承办安徽省巾帼家政精品培训班	60
[案例 3-4]	三维融合 服务地方	62
[案例 4-1]	传承古韵 健体随行	67
[案例 4-2]	以匠心铸魂，以技能强国	69
[案例 5-1]	学院首次选派教师赴外交流	71
[案例 6-1]	多元协同 产教融合	73
[案例 6-2]	职教资源下沉 启蒙职业梦想	74
[案例 7-1]	筑牢政治核心 领航学院发展	79

目录

01 / 发展概况

Development Overview





1 发展概况：夯实办学根基，构建高质量发展新格局

芜湖医药健康职业学院作为安徽省人民政府批准、教育部备案的一所全日制民办非营利性高等职业院校，自创立以来，始终以“以立德树人为根本，以就业为导向，以产业为依托，以能力为本位”的核心理念，全面贯彻党的教育方针，坚定不移走社会主义办学道路。学院立足芜湖、辐射皖东南、服务长三角，聚焦医药卫生与健康服务业核心领域，致力于培养德智体美劳全面发展的高素质技能人才，为区域产业升级与民生改善提供坚实人才支撑。通过系统构建现代治理体系、持续优化办学规模与结构、动态对接区域产业需求、大力升级硬件资源与师资队伍，学院整体办学实力显著增强，形成了稳健向上、特色渐显的发展新局面，为服务区域生命健康产业奠定了坚实基础。

1.1 办学规模与结构优化：精准定位，动态适配区域需求

学院紧密围绕服务区域生命健康产业的办学定位，在规模发展与结构优化上实施精准施策。专业结构契合医药卫生专业属性。专业布局动态对接产业需求，新增 5 个新兴专业，暂停 1 个专业，与“生命健康”产业匹配度达 100%。办学资源持续升级，建成智慧教室、虚拟仿真实训平台等硬件设施，图书馆实现“数字资源+智慧服务”升级转型。师资队伍秉持“引育并举”原则，优化年龄、学历、职称结构，强化“双



师型”队伍建设与教师能力提升，为学院高质量发展筑牢根基。

1.1.1 校情定位与治理架构：《章程》引领，治理效能协同提升

学院构建了以《芜湖医药健康职业学院章程》为核心的现代法人治理架构，形成理事会领导下的院长负责制，充分发挥党委政治核心作用。理事会作为最高决策机构，统筹审议学院发展重大事项；党委通过“双向进入、交叉任职”深度参与重大决策，牢牢把握办学方向；院长全面主持教学、科研与行政管理工作；学术委员会作为最高学术机构，统筹行使学术事务决策、审议、评定等职权；教学工作委员会作为专门教学指导机构，负责研究审议教学改革、专业设置、课程建设、质量监控等核心教学事务，保障人才培养质量；教职工代表大会充分发挥民主管理与监督作用。

学院工会、共青团、关工委、学生会等群团组织逐步建立健全，在思想引领、师生服务、育人合力形成等方面发挥着重要的桥梁纽带与辅助支持作用。这一各主体协同、制度链条完整的治理体系，明确了各机构的权责边界与运行机制，为学院依法自主办学、实现可持续发展筑牢了坚实的制度根基，有效推动了治理效能、学术活力与整体办学质量的同步提升。

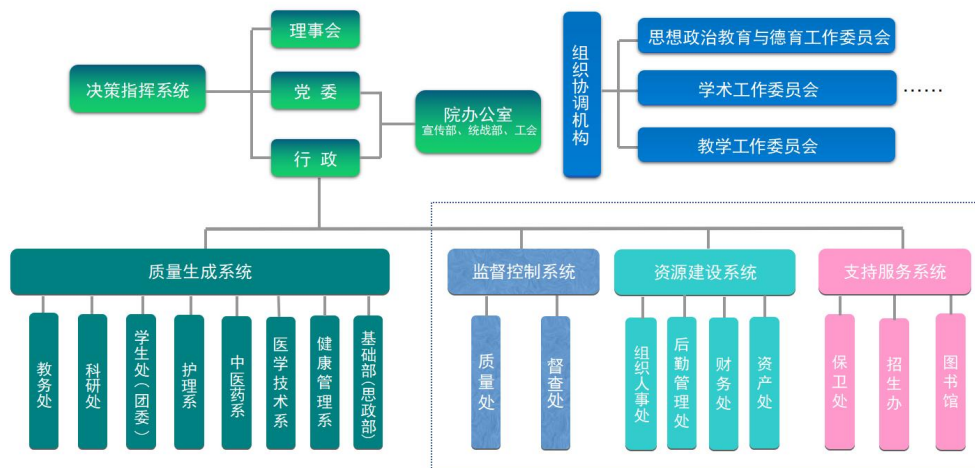


图 1-1 学院治理构架

1.1.2 生源规模与结构特征：规模稳增，结构适配专业属性

目前，学院全日制在校生 2376 人，其中 2024 级 1205 人、2025 级 1171 人。从生源结构看，呈现出与医药卫生类院校高度契合的鲜明特征

表 1-1 在校生总数和各年级分布数据一览表

序号	年级	学院	专业	专业总人数	小计	合计
1	2024 级	护理系	护理	620	648	1205
2			助产	28		
3		健康管理系（中医药系、医学技术系）	中医康复技术	228	557	
4			医学美容技术	62		
5			婴幼儿托育服务与管理	44		
6			中药学	223		
7	2025 级	护理系	护理	813	813	1171
8		健康管理系（中医药系、医学技术系）	中医康复技术	104	358	
9			医学美容技术	44		
10			婴幼儿托育服务与管理	45		
11			中药学	106		
12			人工智能应用技术	22		
13			医疗器械维护与管理	23		
14			健康管理	14		

数据来源：全国高等职业学校人才培养工作状态数据采集与管理平台



生源地分布上，芜湖市本地生源 255 人，占比 10.7%，宿州市本地生源 199 人，占比 8.4%，亳州市本地生源 180 人，占比 7.6%，凸显了学院“立足地方、服务本省”的办学定位。

表 1-2 学院 2025 年安徽省普通高职批次录取与报到情况统计表

序号	科类名称	专业名称	录取数	报到数	报到率	投档分	
						最高分	最低分
1	历史科目组合	医疗器械维护与管理	10	7	70%	362	319
2	历史科目组合	护理	10	9	90%	443	334
3	历史科目组合	健康管理	10	8	80%	332	320
4	历史科目组合	人工智能技术应用	10	6	60%	359	322
5	历史科目组合	中医康复技术	5	2	40%	414	333
6	历史科目组合	中药学	5	2	40%	450	387
7	历史科目组合	医学美容技术	2	0	0%	360	336
8	物理科目组合	人工智能技术应用	20	16	80%	366	326
9	物理科目组合	医疗器械维护与管理	20	16	80%	394	325
10	物理科目组合	健康管理	10	6	60%	347	326
11	物理科目组合	护理	5	4	80%	417	357
12	物理科目组合	中医康复技术	3	2	67%	357	351
13	物理科目组合	中药学	3	3	100%	408	363
14	物理科目组合	医学美容技术	2	2	100%	359	347

表 1-3 男女生比例、生源结构分析数据一览表

序号	类别		人数	占比	合计
1	性别	男生	636	26.7%	2376
2		女生	1740	73.2%	
3	市	芜湖市	255	10.7%	634
4		宿州市	199	8.4%	
5		亳州市	180	7.6%	

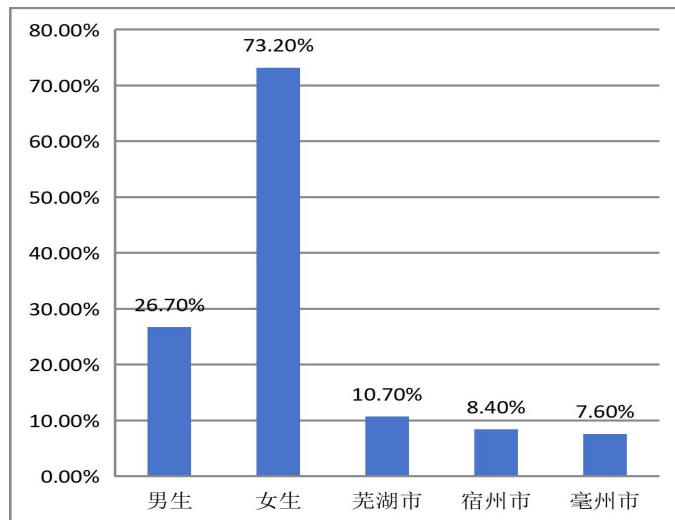


图 1-2 男女生比例、生源地（本省/市占比）结构分析数据

数据来源：全国高等职业学校人才培养工作状态数据采集与管理平台

1.1.3 专业布局与产业对接：动态优化，精准锚定产业需求

学院紧密围绕“健康中国”战略部署与区域生命健康产业发展新业态，建立专业设置动态调整机制，实现专业布局与产业需求的精准对接。2025 年，学院主动谋划专业升级，新增健康管理、药品生产技术、药学、医疗器械维护与管理、人工智能技术应用 5 个专业，同步暂停助产专业招生，调整后全院招生专业与“生命健康”产业的匹配度达到 100%，实现了专业布局与产业发展的同频共振。

在专业内涵建设上，“护理服务新兴产业特色专业群”、“中药学服务新兴产业特色专业群”成功获批 2024 年度安徽省高等学校省级质量工程项目，标志着学院专业建设水平获得省级认可，为打造区域职业教育标杆专业群奠定了坚实基础。学院始终以《普通高等教育学科专业设置调整优化改革方案》等文件精神为遵循，紧扣安徽省“三地一区”建设



与十大战略性新兴产业发展需求，主动和专家对接芜湖市新兴产业与支柱产业，形成了“产业需求导向、核心专业引领、特色专业支撑、新兴专业孵化”的专业发展生态。

表 1-4 学院 2024—2025 年招生专业一览表

序号	2024 年招生专业	2025 年招生专业
1	护理	护理
2	助产	/
3	中医康复技术	中医康复技术
4	中药学	中药学
5	医学美容技术	医学美容技术
6	婴幼儿托育服务与管理	婴幼儿托育服务与管理
7	/	健康管理
8	/	药品生产技术
9	/	药学
10	/	医疗器械维护与管理
11	/	人工智能技术应用

〔案例 1-1〕立足社会需求 科学优化招生专业

学院深入贯彻教育部等五部门联合印发《普通高等教育学科专业设置调整优化改革方案》、安徽省教育厅关于印发《贯彻落实〈深化高校学科专业结构改革服务产业创新发展实施方案(2022—2025 年)〉“一计划三清单”的通知》等文件精神，围绕安徽省“三地一区”建设和十大战略性新兴产业，积极对接芜湖市新兴产业和支柱产业，主动适应新技术、新产业、新业态、新模式对人才的新要求，科学设置招生专业。2025 年新申报药学、药品生产技术、健康管理、医疗器械维护与管理、人工智能技术应用 5 个专业，停招助产专业，学院招生专业与“生命健康”产业实现 100%对接。



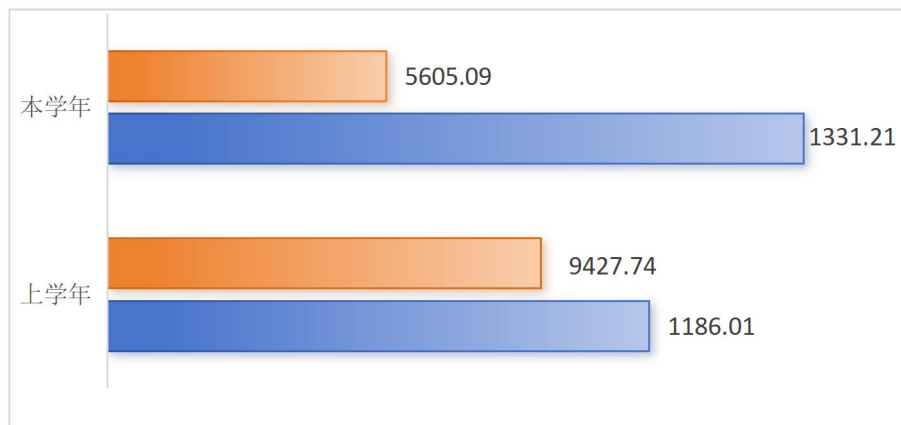
1.2 办学资源与条件升级：硬核支撑，筑牢教学实践根基

学院聚焦办学硬件与服务保障提质，生均办学条件达标且居省内同类院校先进水平，引进行业先进实训系统构建双轨实训模式。建成万兆网络覆盖的 20 间智慧教室，推动教学模式转型升级。图书馆完成“数字+智慧”转型，通过资源共享与特色活动营造浓厚书香氛围，为教学实践提供全方位支撑。

1.2.1 办学硬件迭代升级：空间扩容提质，设备赋能实训

学院生均占地面积、校舍建筑面积均显著高于国家标准，充分保障教学与生活需求，为师生提供了舒适便捷的教学与生活环境。在实训教学平台建设方面，构建了“核心引领、特色鲜明、支撑有力”的实训基地体系，校内实践教学仪器设备总值 1331.21 万元，生均 5326.97 元，2025 年度新增设备值 145.2 万元，设备更新迭代速度与行业技术发展保持同步，确保了实训教学与行业实际的无缝对接。

图 1-3 教学科研仪器设备值增长情况





学院已建成覆盖各主干专业的校内实践教学基地，提供 302 个实施工位，形成以护理实训为核心，中医康复技术、中药学实训为特色，基础医学实训为支撑的多元化平台布局。引进 Anatomage 虚拟解剖台、女娲分娩模拟系统、心肺复苏网络化急救医学仿真模拟系统等一批行业先进教学设备，通过“虚拟仿真+实景模拟”的双轨实训模式，显著提升了教学的直观性、安全性与实效性。

1.2.2 智慧教学环境构建：技术融合创新，重构教学生态

学院以数字化转型为抓手，全面推进智慧校园建设，投入专项经费构建了“高速网络支撑、智能终端覆盖、平台系统集成”的智慧教学环境。校园实现有线无线双网融合全覆盖，主干带宽升级至 22690 兆，为智慧教学提供了高速稳定的网络支撑。建成 20 间高标准智慧教室，全面配备智能中控、高清投影、录播系统与智慧黑板，实现教学场景的实时录播、远程巡课与深度互动，并与校内教学资源平台深度对接，为项目化教学、混合式教学等新型教学模式的开展提供了有力保障。

搭建 C30 智慧教学平台，构建贯通线上线下教学的数据枢纽。深度支撑 MOOC、SPOC、自主教学等在线教学组织形式，集成课程建设、直播授课、录播回放、资源管理、在线作业、考试测评、教学巡课与学习行为分析等全流程功能。与天津天堰公司合作建成虚拟仿真教学平台，融合互联网、人工智



能及虚拟仿真等新一代信息技术，开发了护理、康复、中药等专业的虚拟仿真实训项目，有效解决了部分实训教学中“高投入、高风险、难观摩、难再现”的痛点问题。智慧教学环境的构建，打破了传统教学的时空界限，推动教学模式从“以教为中心”向“以学为中心”转变，实现了教学过程的精准化设计、个性化指导与科学化评价。

[案例 1-2] 系统规划 数字筑基

为加快推进信息化建设，学院坚持系统规划引领，前瞻制定《数字化转型五年规划》，以“应用为王、效率为本”为原则，推动信息化建设从分散走向一体。

首先夯实数字基座，构建“六个统一”基础能力：统一身份认证、统一基础数据库、统一数据交换、统一信息门户、统一消息推送和统一移动应用门户，为全校系统互联互通奠定坚实基础。其次，全面部署并集成教务、学工、行政 OA、资产等 20 余个核心业务系统，打通从招生到离校的全流程数据；同时对接一卡通、智慧安防等十余个第三方系统，构建起协同高效的智慧校园生态。

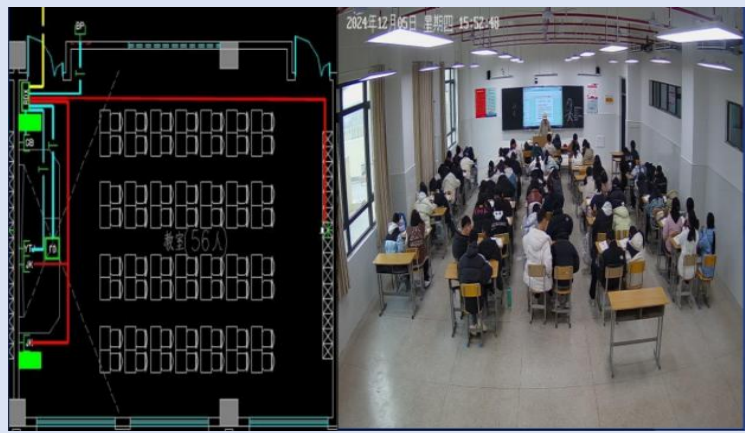


通过“规划先行、平台赋能、生态开放”的系统实践，学院有效破解了信息孤岛难题，形成了可复制、可推广的一体化建设模式，为职业教育数字化转型提供了扎实的校本经验。



【案例 1-3】智能设施赋能课堂革命

学院以支撑教学创新、服务个性化为目标，系统构建智能化教学环境，推动课堂教学模式深度变革。重点建设了智慧教室、专业实训室及虚拟仿真实训系统，形成从理论教学到实操训练的全链条智能环境。硬件上，部署智慧黑板、AI 感知系统与电子班牌，实现智能考勤、行为分析及信息交互。软件层面，引入 C30 在线教学平台，全面支撑线上线下混合式教学，实现课程建设、学习管理与数据分析一体化。



1.2.3 图书资源转型赋能：数字服务升级，营造书香校园

学院图书馆秉持“资源为王、服务至上”理念，投入专项经费推进从“纸质馆藏”向“数字资源+智慧服务”的转型，构建了“纸质图书与电子资源互补、线下服务与线上推送结合”的立体化资源服务体系。图书馆拥有丰富的纸质图书、电子图书与专业数据库资源，涵盖医药卫生、健康管理、人文社科等多个领域，满足了师生教学、科研与自主学习的需求。通过大数据分析师生借阅偏好，实现个性化资源精准



推送，有效提升了资源利用率与服务效能。

学院创新构建“阅读推广共同体”，图书馆联合教务处、学生处及各系部建立“阅读推广联盟”，形成“资源整合—活动设计—效果评估”全链条协作机制；联合团委打造“青年读书会”，推动阅读推广从“单兵作战”转向“集团军作战”；与医院共建“职场阅读角”，助力学生职业能力提升。同时，依托智慧图书馆系统，优化阅读空间与服务模式，线下改造“中医药文化角”等主题阅读区，增强阅读沉浸感；利用大数据技术实现“人找书”到“书找人”的转变，让阅读从“被动接受”变为“主动探索”。引进城市之光集群系统，实现电脑手机多元检索，实时显示图书、期刊借阅情况，为师生提供了便捷高效的借阅服务，营造了浓厚的校园书香氛围。

[案例 1-4] 书香浸润 破圈育人

面对数字化与职教快速发展的双重背景，学院图书馆以“破圈”思维推动阅读推广模式创新，通过多元协同、技术赋能与文化融合，构建具有医药健康特色的书香育人生态。

一、创新机制，构建阅读推广共同体

图书馆联合教务处、学生处、各系部及团委成立“阅读推广联盟”，形成资源整合、活动设计与效果评估的全链条协作机制。通过与医院等单位共建“职场阅读角”、打造“青年读书会”等方式，推动阅读从馆内走向实践场景，实现从“单点推广”到“全员协同”的转变。



青年读书会、职场文化角、阅读推广联盟

二、技术赋能，提升智慧阅读体验

依托智慧图书馆系统与大数据分析，优化线下主题阅读空间，如“中医药文化角”，并精准推送个性化书单，推动服务模式从“人找书”向“书找人”转变。技术应用不仅提升了服务效率，更增强了阅读的沉浸感与主动性。



中医药文化角

三、文化浸润，培育长效阅读生态

围绕医药健康专业特色，打造“医药名家讲堂”等品牌活动，将经典阅读与临床案例相结合。推行“阅读积分制”，将阅读行为纳入



学生综合素质评价，激发师生持续参与的动力。校园内自发形成“夜读小组”等组织，阅读逐渐从活动沉淀为文化。



医药名家讲堂、夜读小组

四、成效与延伸

经过实践，师生年均借阅量增长 20%，电子资源使用率提升 30%。图书馆进一步深化“产教融合”，在门诊部设立“流动图书角”，推动阅读服务向实践一线延伸，逐步形成具有职教特色的文化育人品牌，为培养高素质医药健康人才注入人文底蕴。

1.3 师资队伍与能力建设：人才强校，打造双师型团队

学院以师资队伍建设为核心，构建“引育并举、结构优化、能力提升”体系，师生比达标，学历、职称、“双师型”、年龄结构合理。

1.3.1 队伍规模与结构优化：梯队合理，活力持续增强

学院始终将师资队伍建设作为高质量发展的核心工程，秉持“引育并举、结构优化、能力提升”原则，打造了一支规模适度、结构合理、素质优良的师资队伍。目前学院现有教职员工 145 人，专任教师 133 人，师资配置符合高职教育



办学标准，队伍活力不断增强。

表 1-5 学院师资队伍情况一览表

学年度	生师比	“双师” 素质专任 专业教师 (人)	教职 员工 总数	专任 教师 总数	硕士及 以上学历教师 (人)	硕士及 以上学历专任 教师占比	高级专业 技术职务 教师 (人)	高级专 业技术 职务专 任教师 占比
2024 ~ 2025	1:8.65	49	145	133	64	48.1%	27	20.3%

表 1-6 教师队伍职称、学位、年龄、学缘结构一览表

项目			专任教师		外聘教师	
			数量	比例（%）	数量	比例（%）
总计			133	/		
职称	正高级		13	9.77%		
	其中教授		10	7.52%		
	副高级		14	10.53%		
	其中副教授		4	3.01%		
	中级		13	9.77%		
	其中讲师		2	1.50%		
	初级		13	9.77%		
	其中助教		5	3.76%		
	未评级		92	69.17%		
最高学位	博士		0	0%		
	硕士		65	48.87%		
	学士		67	50.38%		
	无学位		13	9.77%		
年龄	35岁及以下		88	66.17%		
	36-45岁		6	4.51%		
	46-55岁		1	0.75%		
	56岁及以上		38	28.57%		
校内外	本校		0	0%		
	外校	境内	133	100%		
		境外	0	0%		

数据来源：全国高等职业学校人才培养工作状态数据采集与管理平台

在学历结构上，具有研究生学历的教师 64 人，占专任教师总数的 48.12%；在职称结构上，正高级职称 14 人、占比 10.53%，副高级职称 13 人、占比 9.77%，高级职称人员占比基本稳定，形成了“老中青”合理搭配的职称梯队；在年龄结构上，29 岁及以下教师 65 人，30—34 岁教师 19 人，青年教师成为队伍主体，队伍梯队渐趋合理。

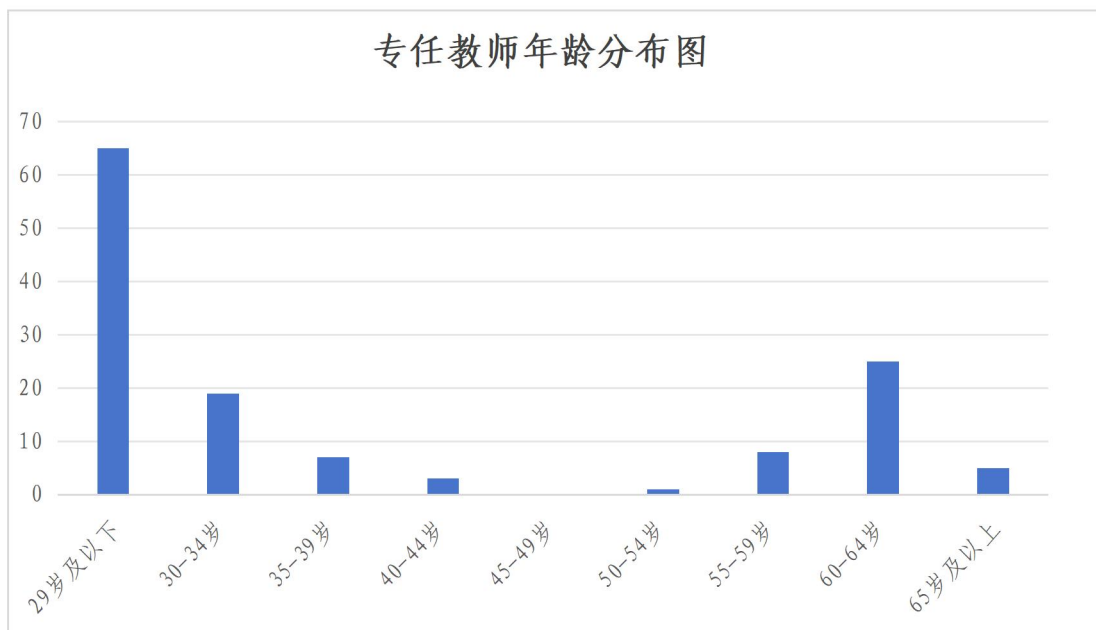


图 1-4 专任教师年龄分布图

在教师类型分布上，公共基础课教师 67 人，承担语文、数学、英语、思政、体育等基础课程教学；专业课教师 66 人，“双师”素质教师 49 人，占专任教师总数的 36.84%，覆盖学院重点专业领域；同时从医院、企业聘请兼职教师 25 人，形成了“校内专任教师为主、校外兼职教师为辅”的多元化师资格局，为“三教”改革与人才培养模式创新提供了有力支撑。



【案例 1-5】双导师协同 以赛促教

为强化“双师型”教师队伍，提升竞赛育人水平，学院创新实施“双导师制”指导模式，围绕省级以上重要赛事，系统打造结构化、高水平的赛教融合型教师团队。

学院打破专业壁垒，选拔经验丰富的教师担任核心导师，配以具备技术、心理等特长的青年教师作为辅助导师，形成优势互补的指导单元。各团队针对职业规划、“挑战杯”等六大类赛事，量身定制培训方案，贯穿选题、孵化、打磨、模拟全流程，并引入行业专家参与评估，确保项目质量。



通过赛事锤炼，教师团队指导能力显著提升。2024 年 12 月至 2025 年 9 月，累计指导学生获省级以上奖项 42 项，多名教师在职业规划大赛等赛事中获评“优秀指导老师”。“双导师制”有效促进了教师实践教学与创新指导能力的双提升，形成了“以赛促教、赛教相长”的良性循环，为人才培养提供了坚实的师资保障。



1.3.2 “双师型”教师队伍建设：产教融合，提升实践能力

学院高度重视“双师型”教师队伍建设，建立健全“双师型”教师认定标准与管理制度，构建了“校企联动、实践赋能、梯队培育”的建设体系。学院拥有“双师型”教师 49 人，其中初级 31 人、中级 14 人、高级 4 人，主要分布于护理、中药、康复等医药卫生领域核心专业，有效支撑了专业教学与实践需求的衔接。

表 1-7 “双师型”教师专业分布一览表

专业	护理	中药	中医 康复	学前教育	医学美容 技术	化工 技术	财务 会计
人数/人	18	10	15	3	1	1	1
占比	36.73%	20.4%	30.61%	6.12%	2.04%	2.04%	2.04%

数据来源：芜湖医药健康职业学院组织人事处

依托集团化办学优势，学院建有湾沚城南门诊部、安徽亦尔健康管理有限公司等多个实体运营平台，为教师提供真实岗位锻炼机会。严格执行教师企业实践制度，将实践经历纳入考核体系，通过任务书管理、双主体考核等方式，确保实践成效。投入经费组织“双师型”教师参加国家级、省级培训，赴兄弟院校交流学习，参与行业技术研讨会，及时掌握行业新技术、新规范与教学改革新趋势。同时，与企业共建“双师型”教师培养培训基地，邀请企业技术骨干开展实践教学能力培训，推动校内教师向“能教学、善实践、懂行业”的“双师型”教师转型。



表 1-8 教师培训情况一览表

序号	姓名	参训项目/名称	培训时间	培训地点
1	何翠萍	2024 高职国培：生产事故应急救援	2024.10.10-10.30	青岛
2	章新美	2024 高职国培：人工智能赋能高职院校“课堂革命”	2024.9.18-9.29 2024.10.14-10.27	常州
3	唐莉莉	2024 高职国培：医学教育数字化转型建设与应用	2024.10.5-10.30	合肥
4	周慧美	2024 高职国培：“双师型”教师团队协同提升研修	2024.10.5-10.15	合肥
5	张海霞	2024 高职国培：托育一体化背景下学前教育专业建设	2024.10.8-10.28	上海
6	芮道晟	2024 高职国培：数学课教师教学能力提升	2024.8.23—9.1	淮北
7	吴雅璇	2024 高职国培：新入职教师岗前综合能力提升	2024.9.4-9.13	大连
8	江甜甜	2024 高职国培：新入职教师岗前综合能力提升	2024.9.4-9.13	大连
9	张 慧	2024 高职国培：心理疏导与心理危机干预（一期）	2024.9.18-9.28	大连
10	陈庆雄	1.2024 高职国培：组织（人事）干部素质能力提升 2.全国民办学校劳动人事工作研讨会（高职）	2024.9.10-9.12 2025.7.23-7.24	上海 成都
11	方士英	1.安徽省地方技能型高水平大学联盟深化产教融合专题研讨会（天津） 2.“中高职贯通培养”能力提升培训（第一批）	2025.7.5-7.9 2025.7.15-7.16	天津 合肥
12	李 梅	安徽省地方技能型高水平大学联盟深化产教融合专题研讨会	2025.7.5-7.9	天津
13	李玲玲	1.安徽省地方技能型高水平大学联盟深化产教融合专题研讨会（天津） 2.“中高职贯通培养”能力提升培训（第一批）	2025.7.5-7.9 2025.7.15-7.16	天津 合肥



序号	姓名	参训项目/名称	培训时间	培训地点
14	李克兵	安徽省高校辅导员心理健康教育基础能力培训	2025.6.9-6.15	合肥
15	洪 殷	安徽省高校辅导员心理健康教育基础能力培训	2025.6.16-6.23	马鞍山
16	胡青青	安徽省高校辅导员心理健康教育基础能力培训	2025.7.7-7.12	阜阳
17	王权华	安徽省高校辅导员心理健康教育基础能力培训	2025.7.14-7.20	合肥
18	徐红霞	2025 国培：康复医疗技术	2025.8.1-8.22	合肥
19	秦金凤	2025 国培：康复医疗技术	2025.8.1-8.22	合肥
20	毛 静	2025 国培：教学创新团队建设研修（医药卫生大类）	2025.8.1-8.15	合肥
21	程多花	2025 国培：教学创新团队建设研修（医药卫生大类）	2025.8.1-8.15	合肥
22	吴雅璇	2025 国培：心理健康教育课教师教学能力提升	2025.8.1-8.5 2025.8.11-8.20	合肥 北京
23	韩 龙	2025 国培：专题赛项（技能、教学、创业）能力提升	2025.8.1-8.14	黑龙江
24	许梦醒	1.全国民办学校劳动人事工作研讨会（高职） 2.安徽省职业院校骨干教师赴新加坡研修培训	2025.7.23-7.24 2025.8.24-9.2	成都 新加坡
25	徐启航	全国高校思想政治理论课研修	2025.9.14-9.19	广州

表 1-9 教师获奖情况一览表（增加）

序号	姓名	等级	赛项
1	张国龙	二等奖	安徽省第八届校园读书创作活动主题征文
2	徐红霞	优秀奖	安徽省第八届校园读书创作活动主题征文
3	宋冰艳	优秀奖	安徽省第八届校园读书创作活动主题征文
4	吴 峰	优秀奖	安徽省第八届校园读书创作活动主题征文
5	李玲玲	一等奖	学院第一届课程思政教案评比比赛
6	胡青青	二等奖	学院第一届课程思政教案评比比赛
7	郁思琪	三等奖	学院第一届课程思政教案评比比赛
8	杨璟	三等奖	学院第一届课程思政教案评比比赛
9	程多花	三等奖	学院第一届课程思政教案评比比赛
10	李爱琴	一等奖	学院第一届教师风采大赛
11	俞梅洁	二等奖	学院第一届教师风采大赛
12	时 闰	三等奖	学院第一届教师风采大赛
13	丁会谋	一等奖	学院首届“读经典”征文比赛
14	郭雪洁	一等奖	学院首届“读经典”征文比赛
15	李爱琴	一等奖	学院首届“读经典”征文比赛
16	杨齐志	一等奖	学院首届“读经典”征文比赛
17	李玲玲	一等奖	学院首届“读经典”征文比赛
18	郑雅婷	二等奖	学院首届“读经典”征文比赛
19	韩 龙	二等奖	学院首届“读经典”征文比赛
20	张雨蝶	二等奖	学院首届“读经典”征文比赛
21	周梦琴	二等奖	学院首届“读经典”征文比赛
22	李守梅	二等奖	学院首届“读经典”征文比赛
23	王亚文	二等奖	学院首届“读经典”征文比赛
24	徐启航	二等奖	学院首届“读经典”征文比赛
25	曹倩倩	二等奖	学院首届“读经典”征文比赛
26	孙无穷	二等奖	学院首届“读经典”征文比赛
27	俞梅洁	二等奖	学院首届“读经典”征文比赛
28	陈庆雄	三等奖	学院首届“读经典”征文比赛
29	胡蕴含	三等奖	学院首届“读经典”征文比赛
30	刘静静	三等奖	学院首届“读经典”征文比赛
31	沐文媛	三等奖	学院首届“读经典”征文比赛
32	杨秀莲	三等奖	学院首届“读经典”征文比赛
33	申瑞芹	三等奖	学院首届“读经典”征文比赛
34	李泱巾	三等奖	学院首届“读经典”征文比赛
35	郁思琪	三等奖	学院首届“读经典”征文比赛
36	刘雨洁	三等奖	学院首届“读经典”征文比赛
37	冉 聪	三等奖	学院首届“读经典”征文比赛
38	洪 殷	三等奖	学院首届“读经典”征文比赛
39	刘静雯	三等奖	学院首届“读经典”征文比赛
40	吴雅璇	三等奖	学院首届“读经典”征文比赛
41	翟苑萍	三等奖	学院首届“读经典”征文比赛
42	李 梅	三等奖	学院首届“读经典”征文比赛

数据来源：芜湖医药健康职业学院组织人事处、教务处

02 / 人才培养

Talent Cultivation



厚德博学 笃行 康民



2 人才培养：坚守育人初心，构建德技并修培养体系

学院始终将立德树人作为根本任务，构建了“三全育人”工作格局。通过创新思政教育、深化五育并举、推进“七航育人”计划，优化树人体系、拓展成长通道，全面提升人才培养质量。学生在技能竞赛、创新创业中屡获佳绩，综合素质显著提高。

2.1 立德树人体系构建与实践：铸魂育人，筑牢思想根基

学院构建“大思政课+五育并举+协同育人”三维体系。创新立体思政课堂，党委班子成员带头授课，推动红色教育与课程思政深度融合。实施体育俱乐部制、美育“四位一体”模式与劳动教育清单制度，实践成效显著。深化“辅导员+学业导师”双线协同育人机制，实现全学段精准对接。

2.1.1 大思政课育人体系创新：多维融合，打造立体课堂

学院坚持把思想政治教育贯穿人才培养全过程，严格按照上级要求开齐开足开好思政课，成功立项《新时代高职院校“课程思政”研究——以护理学课程为例》省级思政课质量工程项目。党委书记、院长和思政课教学指导组成员深入课堂讲听评思政课。党委书记、院长等党委领导班子成员带头进课堂讲思政课、宣讲党的二十大精神及历次全会精神，实现学生全覆盖。同时，全面推进课程思政建设，通过举办课程思政教学大赛，深挖各课程蕴含的思政元素，推动思政



课程与课程思政同向同行，有力推动了“课程思政”全覆盖走深走实。



图 2-1 院领导深入课堂讲思政课

学院成立思政课教师指导组，开展“听、评、讲”思政课工作，思政课教师被听评实施全覆盖，有效推进思政课育人效果。思政课教师组织开展 12 次思政委员座谈会，覆盖全院所有班级思政委员；带领学生代表赴西河纪念馆（新四军第三支队纪念馆）、王能珍纪念馆开展红色教育活动，通过“实地参观+现场感悟”的沉浸式教学，强化学生理想信念教育。开展思政委员红色观影活动，深化党史学习教育，引导学生坚定理想信念，成为合格的社会主义建设者和接班人。



思政课教师集体备课会



思政课教师督导组“听、评、讲”思政课



西河纪念馆（新四军第三支队纪念馆）参观学习

图 2-2 2024—2025 年学院“大思政课”系列活动现场



[案例 2-1] 红色铸魂 协同育人

2024 年 11 月，学院与南陵县家发镇人民政府签约共建思政课实践教学基地，依托当地红色资源，探索思政教育与实践育人深度融合的新路径。

基地以南陵县家发镇李家发（志愿军一级战斗英雄）烈士纪念馆为核心载体，致力于将红色文化资源转化为生动育人素材。双方将通过开发特色实践课程、组织志愿服务、运用现代教育手段等方式，引导学生在实践中感悟英雄精神、传承红色基因。南陵县家发镇党委书记陈增辉表示期待深化合作，学院党委书记钱健强调要把烈士精神有机融入育人全过程。



此次共建有效搭建了稳定的校地协同育人平台，不仅拓展了思政课的实践场域，增强了教学的感染力与实效性，更为弘扬革命传统、坚定学生理想信念、厚植爱国主义情怀奠定了坚实的实践基础，是学院落实立德树人根本任务、创新“大思政课”建设模式的重要举措。

2.1.2 五育并举育人实践拓展：全面发展，提升综合素养

学院秉持“德智体美劳”五育并举育人理念，将五育融合贯穿人才培养全过程，构建了特色鲜明、成效显著的五育



并举育人体系。

在德育方面，学院系统推进主题教育与养成教育相融合，以“七航育人”计划为核心，按月分周开展系列化、课程化思想政治教育活动，覆盖全体学生。通过主题班会、升旗仪式、讲座宣讲等形式，结合“五爱”主题教育，强化学生国家意识、专业认同与自我成长动力。同时，认真落实学院制度，将行为养成融入日常管理。学院开展了学风、教风建设月活动，并有序推动早锻炼活动，全面引导学生规范行为、促进成长。

【案例 2-2】“七航”照亮成长路，融合育人启新篇

——以迎新晚会为载体创新人才培养实践

为将学院核心“七航育人”计划（思想领航、筑梦启航、学业导航、生活助航、心理护航、榜样引航、逐梦远航）生动落地，深化新生认知，学院创新策划主题迎新晚会。





主要做法：

1. 节目化承载：将七大育人维度精准对应为特色节目。如《绣红旗》呼应“思想领航”，《大梦想家》演绎“筑梦启航”，专业相关节目展现“学业导航”，感恩节目体现“生活助航”等，使抽象计划可感可知。

2. 协同化组织：由团委统筹，学生会、艺术团等多组织协同，各系部积极参与选送节目，形成院系联动、资源整合的育人合力。

3. 沉浸式体验：将爱国教育、专业认同、榜样力量等育人元素融入艺术表演，使新生在观赏与参与中直观理解培养体系，实现沉浸式自我教育。

晚会突破了传统文艺活动形式，成为“五育融合”的生动实践。它有效提升了育人计划的知晓度与感染力，增强了学生的归属感与使命感，为具象化、艺术化推进人才培养提供了可借鉴模式。《护守护》《追星》两个节目，既展现了医药健康专业学生的专业素养与求知热情，又传递了勤学善思、追求卓越的学风理念。

在智育方面，学院聚焦医药健康产业需求，系统构建了“岗课赛证”融通的课程体系，通过深化混合式教学、项目化案例教学及“教学做一体化”改革强化学生实践能力；同时以技能竞赛与创新项目驱动学习，依托“双师型”教师队伍与持续改进的质量监控机制，有效提升了学生的专业知识、专业技能与综合职业素养，为培养高素质技术技能人才奠定了坚实基础。

在体育方面，实施体育俱乐部制改革，开展 2024 级学



生体质健康提升专项行动，构建涵盖耐力跑、立定跳远、肺活量、坐位体前屈四大类核心项目的测试体系。通过体育教学专题研讨会，针对测试数据反映的共性问题优化体育课程方案，将体能训练与医药专业人才职业素养培育深度融合，引导学生树立“健康第一”的理念。

表 2-1 2024-2025 学年 2024 级学生体测达标率统计表

序号	班级	达标率
1	高专中药 2401 班	65.57%
2	高专中药 2402 班	69.73%
3	高专中药 2403 班	75.00%
4	高专中药 2404 班	68.11%
5	高专中药 2405 班	76.09%
6	高专医美 2401 班	80.50%
7	高专医美 2402 班	83.97%
8	高专幼管 2401 班	85.24%
9	高专康复 2401 班	72.07%
10	高专康复 2402 班	79.29%
11	高专康复 2403 班	56.41%
12	高专康复 2404 班	70.19%
13	高专护理 2401 班	63.29%
14	高专护理 2402 班	54.66%
15	高专护理 2403 班	70.00%
16	高专护理 2404 班	64.12%
17	高专护理 2405 班	83.02%
18	高专护理 2406 班	64.12%
19	高专护理 2407 班	82.35%
20	高专护理 2408 班	65.67%
21	高专护理 2409 班	70.43%
22	高专护理 2410 班	68.77%
23	高专护理 2411 班	78.71%
24	高专护理 2412 班	82.70%
25	高专护理 2413 班	82.68%
26	高专护理 2414 班	81.23%
27	高专助产 2401 班	62.96%

数据来源：芜湖医药健康职业学院基础部

[案例 2-3] 体育育人 凝聚力量

2025 年 4 月，学院以“运动绽放激情，健康成就梦想”为主题，成功举办首届田径运动会。此次运动会全面展现了师生积极向上的精神风貌，有力促进了校园体育文化建设。运动会历时两天，设置了学生径赛、田赛及教职工趣味项目等多个赛项。

开幕式上，各方阵精神饱满、有序入场。院长孙敬华在讲话中强调体育在人才培养中的综合价值。比赛过程中，学生运动员在多个项目中表现突出，康复 2404 班程飞、中药 2402 班侯谦恩等同学创下学院首届运动会纪录；教职工趣味比赛增强了互动与凝聚力。闭幕式上对获奖团体及个人进行表彰，副院长方士英鼓励师生将赛场上的拼搏精神延续到日常学习与工作中。本届运动会彰显学院体育育人理念，师生践行体育精神，丰富校园文化内涵，为学院发展凝聚奋进力量。



本届运动会组织有序、参与广泛，不仅丰富了校园文化生活，更通过体育竞技磨炼了学生意志、培养了团队精神、增强了集体荣誉感，有效践行了“五育并举”育人理念，为营造健康向上、充满活力的校园氛围增添了积极动力。



在美育方面，构建课程教学、实践活动、校园文化、校地协同“四位一体”的美育工作体系。面向全体学生开设艺术鉴赏、美学基础等公共艺术限定性选修课程，确保每个班级完成 32 课时系统学习；举办元旦晚会、校园文艺风采大赛等院级品牌活动，各系结合专业特点开展礼仪风采展示、身心调适等特色美育活动，支持大学生艺术团、书画社团等美育类学生社团建设，全年吸引超过 7000 人次学生参与各类艺术实践活动。组织 2025 年“校园大舞台——徽风皖韵”进校园活动，采用“线下沉浸+线上直播”模式，覆盖全院 98% 的学生，让师生领略安徽地方文化独特魅力。创新将美育纳入学生综合评价体系，将美育表现折算为“第二课堂”学分，激发学生参与美育实践的内生动力。



表 2-2 芜湖医药健康职业学院 2024-2025 学年第一学期团学活动一览表

序号	主题	备注
1	安徽省第八届校园读书创作活动	
2	青春湾沚体验官	
3	“最热公益校园”活动	
4	第七届安徽省“皖美青春有担当，实践归来话成长”大学生主题演讲比赛	
5	第五届安徽省中华职教社创新创业大赛	
6	湾沚区大学生开学典礼	
7	安徽省大学生创意短视频大赛活动	
8	2024 “国防万映”公益展映活动	
9	安徽青年志愿者线上培训工作	
10	2024 年安徽省第二届 wps 办公软件应用能力大赛	
11	2024 年芜湖市青少年法制宣传作品征集评选活动	
12	“e 往芜前 普法护航”网络普法作品大赛	
13	2024 芜湖市湾沚区职工健步行活动	
14	2024 年度全省志愿服务先进典型宣传推选活动（最美志愿者推荐）	
15	安徽省大学生职业规划大赛暨芜湖医药健康职业学院首届大学生职业规划大赛	
16	芜湖医药健康职业学院首届“青春汇聚·医健同行”拔河友谊赛	

表 2-3 芜湖医药健康职业学院 2024-2025 学年第一学期团学活动二一览表

序号	主题	备注
1	芜湖医药健康职业学院首届“‘芜’限风采·‘医’韵华章”文艺风采大赛	
2	2024 年度“志愿汇之星”组织奖评选活动	
3	安徽省教育厅 2024 年教育系统“宪法宣传周”系列活动	
4	湾沚区短视频大赛	
5	芜湖市第二届廉洁文化作品征集大赛	
6	芜湖医药健康职业学院“找到爱、安下家、稳住心、创成业”征文活动	
7	“讯飞绘文—高校新媒体创作大赛”作品征集活动	
8	学院美育发展年度总结活动	
9	芜湖医药健康职业学院元旦文艺晚会	
10	全省团员发展教育管理专题网络培训班	
11	2025 年“12355 青春自护·平安春节”青少年自护教育活动	
12	芜湖医药健康职业学院首届反邪教作品创意设计大赛	
13	学生素质提升教育培训	



表 2-4 芜湖医药健康职业学院 2024-2025 学年第二学期团学活动一览表

序号	主题	备注
1	2024 年度教育宣传工作“好作品”“好案例”征集评选活动	
2	2025 芜湖马拉松暨中国田径协会 10 公里精英赛（芜湖站）志愿者活动	
3	芜湖医药健康职业学院“春天的‘花布会’照片征集”活动	
4	芜湖医药健康职业学院大学生课外学术科技作品竞赛文创设计大赛	
5	第十一届全国青年科普创新实验暨作品大赛安徽赛区比赛	
6	芜湖医药健康职业学院“学雷锋·文明实践我行动”志愿服务月系列活动	
7	芜湖市青少年文化艺术展作品征集评选活动	
8	“智创未来·艺启新章”——专利基础及申报知识专题讲座暨学院首届科技文化艺术节系列活动	
9	芜湖医药健康职业学院文化艺术展作品征集评选活动	
10	“热血青春+情满江淮”安徽省无偿献血主题短视频大赛	
11	芜湖医药健康职业学院 2025 年“挑战杯”大学生课外学术科技作品竞赛	
12	安徽省大学生戏剧（戏曲）与朗诵专项展演活动	
13	安徽省第七届大学生防震减灾科普作品大赛	
14	芜湖医药健康职业学院“清明祭英烈”主题教育活动	
15	芜湖医药健康职业学院机关党支部、院团委联合开展“清明红色祭扫，缅怀革命先烈”主题党日活动	
16	2025 年全省学校思想政治工作队伍培训	
17	芜湖医药健康职业学院“国家安全 青春挺膺”主题团日活动	
18	“青歌逐浪·星耀长江”首届大学生才艺展演启事征集活动	
19	芜湖医药健康职业学院国家安全教育日活动	
20	安徽省大学生创新大赛（2025）	
21	芜湖医药健康职业学院第 37 个爱国卫生月活动	
22	安徽省大学生新媒体主播选拔大赛	
23	芜湖医药健康职业学院“青春心向党，奋进勇担当”五四青年节系列活动	
24	第十一届“挑战杯·华安证券”安徽省大学生课外学术科技活动	
25	青年给芜湖青年文化生活场景 100 个微提案征集活动	
26	芜湖医药健康职业学院血吸虫病防治周学生知识竞赛	
27	龙腾皖江 乐动芜湖 2025 年芜湖市高校大学生龙舟赛	
28	第十一届“挑战杯”安徽省大学生课外学术科技作品竞赛营销实践专项赛	
29	“燃青春之火 谱青春华章”2025 年湾沚区五四青年节主题团日活动	
30	安徽省第二届“5.12”全国防灾减灾日主题宣传周活动短视频大赛	
31	2025 年学生劳动教育宣传周系列活动	
32	芜湖医药健康职业学院“仁心映照，礼赞生命守护者”5.12 国际护士节祝福语征集活动	
33	第十九届“挑战杯”竞赛“人工智能+”专项赛	
34	第三届“延乔杯”大学生红色故事讲解宣传展示活动	
35	芜湖医药健康职业学院“青护航·圆梦微心愿”志愿服务活动	



序号	主题	备注
36	安徽省大学生创新大赛（2025）	
37	湾沚区第三届全国城市生活垃圾分类宣传周活动	
38	安徽省第十屆全省学生“学宪法 讲宪法”活动	
39	芜湖医药健康职业学院师生交锋 足下承薪“青出于蓝”师生足球友谊赛	
40	芜湖市首届高校大学生龙舟赛裁判员教练员培训班	
41	第十一届“挑战杯·华安证券”安徽省大学生课外学术科技作品竞赛决赛	
42	安徽省第九届校园读书创作活动	
43	2025 年“星火杯”大模型应用创新赛	
44	2025 第 17 届全国大学生广告艺术大赛	
45	芜湖医药健康职业学院“学宪法 讲宪法”系列活动（法制情景剧、演讲比赛）	
46	芜湖医药健康职业学院 2025 安徽省大学生创新大赛校赛	
47	芜湖医药健康职业学院千帆竞渡传文脉，百舸争流展医风龙舟文化短视频创作大赛	
48	芜湖市鸠江区第三届龙舟赛	
49	2025 年全省职业院校“技能成才+强国有我”系列教育活动	
50	芜湖医药健康职业学院“新时代新职业新工匠”征文活动	

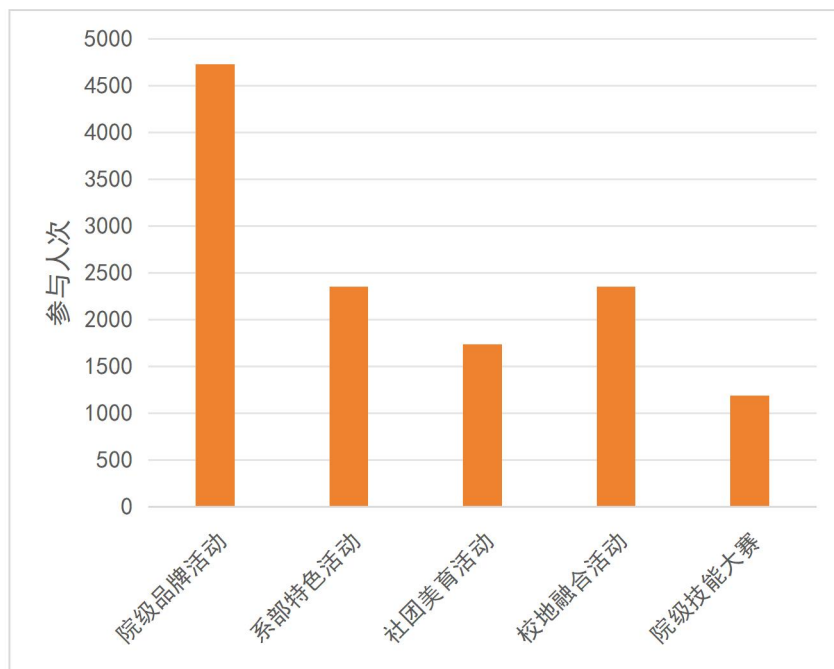


图 2-3 美育活动参与人次统计表

数据来源：芜湖医药健康职业学院学生处



[案例 2-4] 文化育人 凝心聚力

2024 年 12 月，学院举办“龙腾蛇舞共庆元旦 国泰民康医路同行”元旦文艺晚会，以文艺形式总结过往、展望未来，营造积极向上、团结和谐的校园文化氛围。

院长孙敬华在晚会中致辞，回顾学院创办以来的发展历程与育人成果，强调将持续秉承“厚德、博学、笃行、康民”的校训精神，推动学院事业稳步发展，致力培养高素质医药健康人才。



晚会节目丰富、气氛热烈，充分展现了师生多样的艺术才华与昂扬的精神风貌。活动不仅丰富了校园文化生活，更有效增强了师生的归属感与集体凝聚力，在辞旧迎新之际，进一步激发了全院上下团结一心、共谋发展的热情与信心，体现了文化育人在凝聚人心、陶冶情操方面的积极作用。

在劳动教育方面，实施劳动教育清单制度，将《劳动教育》课程确立为全体学生必修课（2 学分、32 学时），建立“劳动教育周”制度，组织学生在实训基地、后勤保障部门等轮岗实践，已成功运行 10 期，累计参与 2000 余人次。结合学雷锋活动月、职教宣传月、“5 12”国际护士节等重要节点，开展主题劳动实践活动；发挥医药健康专业优势，打造“一系一品”志愿服务品牌，护理系深入农村、社区开展



健康普查、慢病管理等实践，健康管理系开展乡村居民健康状态调研、健康旅游路线设计等项目，护理系“三下乡”社会实践“护梦先锋”志愿服务团队和健康管理系“寻迹红杨”文旅赋能志愿服务团队荣获“芜湖市十大重点实践团队”称号。在 2025 年芜湖马拉松赛事中，组织 928 人次学生志愿者参与服务，累计志愿服务时长超 11000 小时，学院荣获赛事“优秀集体”表彰，70 名志愿者获评“优秀志愿者”，彰显了劳动教育的显著成效。

2.1.3 协同育人机制精准落地：双线联动，提升育人实效

学院深化“三全育人”综合改革，重点推进辅导员与学业导师“双线联动、协同育人”机制建设，构建了职责清晰、优势互补、协同发力的学生工作新格局。在制度保障上，明确辅导员侧重思想引领、日常管理、心理健康等工作，学业导师侧重专业认知、学业辅导、职业引导等工作，形成“思政引航”与“学业导航”双轮驱动的责任矩阵。

建立“月度工作例会+专题研讨会+应急联动”三级会商机制，每月由学生工作处牵头组织辅导员与学业导师召开协同育人例会，针对特殊学生群体启动“一案一策”快速响应与联合帮扶。依托智慧校园平台搭建“学生成长档案”共享模块，实现学生思想行为、学业成绩、实训表现等成长数据双向流通、动态更新，为精准施策提供依据。

在关键环节实践上，在新生入学适应期，辅导员与学业



导师联合开展专业教育周活动，帮助新生树立学习目标；全面推行“岗课赛证”融通，构建三级竞赛体系，在学业发展与技能提升期，双方合力抓学风建设，学业导师负责学生技能竞赛、创新创业大赛指导，辅导员协助做好团队建设、心理疏导等工作；职业生涯与就业创业期，辅导员开展通用就业指导，学业导师提供个性化职业方向建议与岗位推荐，联合开展模拟面试等活动。结合医药健康行业特点，创新“课程思政与专业教育协同”“健康服务与实践育人协同”“心理关怀与学业支持融合”等协同载体，全面提升育人实效。

【案例 2-5】大型赛事志愿服务彰显育人实效

在 2025 年芜湖马拉松赛事的志愿服务工作中，学院劳动教育成果得到集中检验和充分展现。学院共组织 928 人次学生志愿者参与全程服务，累计志愿服务时长超过 11000 小时。志愿者们凭借良好的劳动素养、高度的奉献精神，为赛事提供了高质量的综合服务。学院荣获赛事“优秀集体”表彰，70 名志愿者因表现突出获评“优秀志愿者”。此案例生动体现了学院劳动教育在培养学生社会责任、实践能力、团队协作精神和专业应用能力方面的显著成效。





2.2 教学建设与改革深化：提质增效，优化培养过程

围绕教学核心环节改革，学院建立专业动态优化闭环机制，确保专业与产业 100%匹配，省级专业群内涵建设提质。构建“理论+实践”并重的课程体系，规范教材建设，开发活页式教材。推广项目化、情景模拟等教法，建成智慧教室与虚拟仿真平台，推进数字化转型。推行“岗课赛证”融通，构建三级技能竞赛体系，以赛促教提升培养实效。

2.2.1 专业动态优化机制：产业导向，精准对接需求

学院建立“产业需求调研—专业设置论证—人才培养方案修订—教学质量评价—专业动态调整”的闭环机制，实现专业建设与产业发展的精准对接。2025 年，学院围绕“健康中国”战略与区域生命健康产业发展需求，新增 5 个新兴专业、暂停 1 个专业，使招生专业与“生命健康”产业匹配度达到 100%。各专业人才培养方案均经过行业企业专家论证修订，确保培养目标、课程体系与岗位需求高度契合。

在专业群建设上，“中药学服务新兴产业特色专业群”获批 2024 年省级质量工程项目，形成“中药学引领、药学与药品生产技术协同”的专业结构。通过对 10 余家企业开展全产业链调研，梳理岗位核心技能需求，修订人才培养方案，确保实践课时占比不低于 50%，实现专业间课程共享、学分互认。护理服务新兴产业特色专业群完成 3 个专业人才培养方案修订，建立 14 门课程标准。护理专业依据国家专

业教学标准，修订人才培养方案，优化培养目标，重构课程体系，实践学时占比达 50%以上，创新“示范—练习—考核”教学模式与“三段式考核”评价体系，提升人才培养针对性与实效性，推动专业内涵建设提质增效。

健康管理系联合行业企业专家，针对中医康复技术、医学美容技术专业开展行业调研与专业建设研讨，结合不同学制教学特点，历经五轮修改打磨，形成新版人才培养方案，强化实践教学环节，优化课程体系结构，实现教学内容与岗位需求无缝对接。

〔案例 2-6〕 对接产业 贯通培养

学院以省级质量工程项目为依托，紧扣健康产业发展需求，建设中药学服务特色专业群，构建“基础通用+专业特色+实践创新”的课程体系，致力于培养全产业链复合型技术技能人才。

专业群通过深入企业调研，明确岗位技能需求，优化人才培养方案，确保实践课时占比不低于 50%。整合校内外实训基地，共建技能大赛集训中心，强化学生实践与竞赛能力。

5095	护理服务新兴产业特色专业（群）	芜湖医药健康职业学院	服务新兴产业特色专业（群）	生命健康	许家珠
5096	中药学服务新兴产业特色专业（群）	芜湖医药健康职业学院	服务新兴产业特色专业（群）	生命健康	方士英

通过深化产教融合，专业群持续推进课程资源共建、“双师型”教师培养与实训条件升级，并将企业真实案例、新技术规范融入教学。项目建设以来，人才培养质量与社会服务能力显著提升，形成了“以赛促教、以赛促学”的良性机制，为区域中医药产业发展提供了有效人才支撑。



2.2.2 课程与教材建设提质：内涵升级，夯实教学基础

学院紧密对接国家医药卫生行业标准与专业教学要求，构建了科学化、模块化的课程体系，在学时分配上，公共基础课占总学时 25%以上，注重学生综合素养与人文底蕴的培养；选修课占比超过 10%，尊重学生个性发展，拓展学术视野；实训课学时占比达 50%以上，突出职业技能与实践能力的锤炼，形成了“理论与实践并重、基础与专业衔接”的课程结构。各专业课程体系全面涵盖公共基础课、专业基础课、专业核心课、综合实践课及专业拓展课，贯穿“三全育人”理念，保障学生系统化学习与全面发展。

表 2-5 课程学时结构表

课程类别	学时占比
	比例（%）
公共课	>25%
选修课	>10%
实践教学	>50%

数据来源：芜湖医药健康职业学院教务处

2.2.3 教法改革与数字化转型：创新驱动，提升教学效能

学院持续推进教学方法改革创新，系统推广项目化、模块化教学模式，依托“以老带新”传帮带机制，引导青年教师转变传统教学方式，广泛采用启发式、探究式、讨论式及参与式教学方法，全面实施“做中学、做中教”教学模式。



教师围绕“课前一课中一课后”三阶段系统设计教学流程，通过设计贴合职业实际的典型工作任务，引导学生独立或协作完成，深化知识理解，提升综合能力。

《精神科护理》课程引入翻转课堂教学模式，以临床真实案例为导向，将学生划分为学习小组，自主查阅资料、分析病例、制定护理方案，并通过 PPT 展示、师生提问等环节强化成果输出，提升学生自主学习、团队协作与语言表达能力。《护理礼仪与人际沟通》课程实施“情景模拟”教学模式，围绕临床常见沟通场景设计情景任务，学生分组角色扮演，模拟护患交流、医护协作等情境，通过即时反馈与互动指导，提升职业礼仪与沟通技巧。口腔护理专项教学采用“案例导入+角色扮演+任务驱动”三维模式，复刻基层临床真实场景，强化学生实操技能与护患沟通能力。

学院积极推进教育教学数字化转型，引进智慧教学 C30 平台，建成 20 间智慧教室，构建了智能化教学环境。与天津天堰公司合作建成虚拟仿真教学平台，融合互联网、人工智能及虚拟仿真等新一代信息技术，推动教学内容与形式创新。

2.2.4 技能竞赛与岗课赛证融合：以赛促学，强化技能培养

学院全面推行“岗课赛证”融通育人模式，将“老年照护”“药品购销”等 X 证书标准融入课程体系，实现课程内容、职业技能等级标准与岗位需求的有机衔接。以技能竞赛



为抓手，构建“院级选拔、校级集训、省级参赛”的三级竞赛体系，激发学生学习积极性与主动性，提升专业技能水平。

护理系开展心肺复苏（含 AED 使用）、静脉输液两项核心护理技能大赛活动，通过标准化考核、场景化实操，选拔理论扎实、技能娴熟、兼具人文素养的护理后备力量，推动实操教学与临床标准、赛事要求精准对接，护理系共有 438 人参加护理技能大赛，评选出一等奖 38 人、二等奖 76 人、三等奖 100 人，优秀指导教师 8 名。中药教研室联合企业开展技能大赛专项培训，举办多轮院级技能竞赛，吸引超 200 名学生参赛，评选出一、二、三等奖 60 名，并组建专项集训团队冲刺省级赛事。形成了“以赛促教、以赛促学、以赛促练、以赛促改”的良性循环。

学院将技能竞赛成果与教学改革深度融合，指导教师将赛项标准融入课程考核，优化教学内容与教学方法，提升教学针对性和实效性。学生在竞赛中锤炼专业技能、培养创新思维与团队协作能力。

2.3 学生成长与发展赋能：多元成才，拓宽发展路径

聚焦学生全面发展，学院以技能竞赛为引领，发挥榜样示范作用。构建“课程+实践+平台”创新创业教育体系，赛事参与覆盖面广。健全中高职贯通培养机制，组建联合教研室，实现教学标准统一与资源共享，为学生搭建阶梯式成长通道，拓宽发展路径。



2.3.1 技能成才与竞赛引领：以赛赋能，培育技能精英

学院高度重视学生技能培养与竞赛工作，将技能竞赛作为提升学生综合能力、检验教学质量的重要平台，形成了“赛事引领、全员参与、全面提升”的技能成才育人氛围。2025 年，学生在“挑战杯”安徽省大学生课外学术科技作品竞赛、安徽省大学生职业规划大赛、安徽省大学生学习马克思主义理论成果大赛等省级及以上各类竞赛中累计获奖 45 人次，其中“挑战杯”竞赛获二等奖 2 项、三等奖 5 项，职业规划大赛获银奖 1 项、铜奖 1 项，创新大赛获铜奖 1 项，充分彰显了学生扎实的专业功底和卓越的综合素养。

学院邀请“2024 年世界职业院校技能大赛”铜奖获得者戴安琪等优秀学子分享参赛经验，通过“身边的冠军”故事分享、技能实训跟学等形式，激发青年学子“比学赶超”的进取精神。

【案例 2-7】以赛赋能成长，经验薪火相传

2024 年 12 月 6 日，护理系以“以赛促教，以赛促学，以赛促练，以赛促改”为核心教学理念，成功举办学生学习交流会。本次活动吸引 24 级 15 个班级共计 135 名学生积极参与，特邀“2024 年世界职业院校技能大赛”铜奖获得团队学生代表戴安琪分享参赛经验，旨在通过优秀学子的榜样引领，助力同学们深化专业认知、提升综合能力。分享环节中，戴安琪同学深情回顾了自己从校赛、市赛到省赛，最终跻身世界职业院校技能大赛并斩获铜奖的逐梦历程。她坦诚分享了备赛过程中的艰辛与坚守、挫折与成长，通过播放技能大赛相关视频，



让现场同学直观感受比赛的紧张氛围与护理技能的专业魅力，引发了全场强烈共鸣。

此次交流会，为同学们搭建了经验共享、互助共进的学习平台，不仅加深了大家对护理、助产专业的认知，更激发了主动学习、精进技能的热情与决心。同学们纷纷表示将以获奖学子为榜样，砥砺前行、不负韶华。护理系也将持续秉持“以赛促教、以赛促学”的理念，为学子们提供更多成长成才的优质平台，助力学院护理教育事业高质量发展。



2.3.2 创新创业教育体系：融入全程，激发创新活力

学院将创新创业教育融入人才培养全过程，构建了“课程引领、实践支撑、平台保障”的创新创业教育体系。各专业均将就业指导与创业教育作为必修内容纳入人才培养方案，设置 2 学分必修课程，确保每位学生接受到系统化、规范化的创新创业教育，提升综合素质与就业竞争力。

学院成立岐黄创客联盟，组织开展首届大学生职业规划大赛，1200 人参与其中；举办第十一届“挑战杯·华安证券”安徽省大学生课外学术科技作品竞赛院赛，1186 人参与；开



展安徽省大学生创新大赛（2025）院赛，548 人参与，通过赛事活动激发学生创新意识与创业热情。依托校内外实训基地与校企合作平台，为学生提供创新创业实践场地与资源支持，引导学生将专业知识与创新创业实践相结合，培养创新思维与创业能力。

2.3.3 成长通道拓展机制：贯通培养，助力长远发展

学院健全中高职贯通培养机制，根据安徽省教育厅相关文件要求，精准对接地方主导产业，发挥学院引领示范作用，与芜湖医药卫生学校开展护理、医学美容技术、中药学、中医康复技术等专业的“五年一贯制”联合培养工作。2024 级联合培养学生中，护理专业 42 人、医学美容技术专业 12 人；2025 级中，护理专业 10 人、医学美容技术专业 3 人、中药学专业 8 人、中医康复技术专业 4 人，形成了“中职筑基、高职提升、大赛赋能”的阶梯式培养体系。

组建中高职教师及行业、企业专家的教学团队，通过“师资互派、教研共商、资源共享”机制实现教学标准统一。高职教师下沉中职开展专业核心课程教学与技能大赛专项指导，中职教师参与高职课程设计与实训辅助，行业专家全程参与教学评价、实践指导及竞赛培训方案制定，构建多层次、立体化的师资培育与竞赛指导平台。共享优质实训基地与大赛训练平台，开辟大赛集训中心，配备专业设备，为中高职学生提供实践与集训保障，推动中高职人才培养无缝衔接。



[案例 2-8] 贯通衔接 赛教融合

——中药学中高职协同育人模式探索

为响应“健康中国”战略与区域产业发展对技能人才的迫切需求，破解中高职衔接不畅、技艺传承弱化等难题，学院联合芜湖医药卫生学校，创新构建中药学专业中高职一体化协同育人模式，深度融合技能大赛标准，着力培养高素质技术技能人才。



学院以省级特色专业群建设为依托，系统构建“中职筑基、高职提升、大赛赋能”的阶梯式培养体系。通过打通课程壁垒，将中药性状鉴别、炮制工艺等大赛核心模块有机融入日常教学，实现教学、赛标与职业资格的有效衔接。同时，组建由中高职教师及行业、企业专家构成的教学团队，推动师资互派、资源共享，并建立“以赛促学、以赛促练、以赛促教”的常态化机制。

2.4 学习体验与质量提升：以生为本，优化培养生态

学院始终秉持“以生为本”的教育理念，全方位、多层



次地关注学生的成长与发展。在心理健康方面，学院大力投入资源，打造了面积超 300 平米、功能完备的心理健康教育中心。同时，构建了“学院一系部一班级一宿舍”四级心理健康教育网络，形成层层递进、全面覆盖的心理防护体系。在资助育人工作上，学院不断完善“奖、助、贷、勤、补、免”六位一体的资助体系，确保家庭经济困难学生能够顺利完成学业。精准识别资助对象，根据学生实际情况提供个性化的资助方案，做到应助尽助。实施“五育”融合的综合素质测评，学生社团与社会实践参与率均达 100%，体测达标率 80%，全面提升学生在校体验与综合素养。

2.4.1 在校体验满意度：精准施策，提升服务质量

学院以学生为中心，持续优化教学服务与校园管理，提升学生在校学习体验。根据全国职业教育质量年报平台调查数据，2025 年学生对课堂教学、实践教学条件、校园管理与服务均保持较高满意度。学院构建“学院一院系一班级一宿舍”四级心理健康教育工作网络，围绕“爱你爱我·心向暖阳”主题开展系列心理健康教育活动，“我为什么上大学”主题讲座吸引超 1200 名学生参与，心理委员与心理信息员培训覆盖 200 余人；新成立大学生心理协会，开展“朋辈互助小组”“心理沙龙”等活动，“爱你爱我·心向暖阳”签名与倡议活动单日参与量突破 1000 人次，全方位守护学生心灵成长。



图 2-4 心理健康教育活动

[案例 2-9] 温情满园启新程

2024 年 9 月，芜湖医药健康职业学院喜迎首届新生。学院将迎新工作视为办学初心与育人理念的重要展现，周密部署，精准施策。

学院领导高度重视，靠前指挥，践行“用心、用爱、用情”准则，确保工作顺畅。

迎新现场流程清晰、高效有序，志愿者提供贴心引导。宿舍环境整洁温馨，生活用品准备周到，着力营造“家”的氛围。整个过程平稳高效，展现了良好的协同运作能力与服务意识，赢得了新生及家长的初步认可，为学院育人工作奠定了温暖而有序的开端。



实践表明，系统规划、部门协同是基础，注重细节、人文关怀是关键。迎新工作的成功，有效传递了学院文化，增强了新生归属感，为持续优化学生服务积累了经验。

【案例 2-10】仪式育人 启航新程

2024 年 10 月，芜湖医药健康职业学院隆重举行首届新生军训总结表彰大会暨开学典礼。活动集军事训练成果展示、入学教育、文化熏陶于一体，成为一堂生动的“开学第一课”。



典礼在庄严的国歌声中开始，各连队方阵整齐划一，展现了新生昂扬的精神面貌。师生代表发言，分别表达了勤奋学习、潜心育人的决心。国家中医药管理局原局长孙涛等嘉宾现场勉励，肯定了学院的办学定位。院长孙敬华以“读万卷书、行万里路”寄语学子，理事长刘会林鼓励新生将军训锤炼的作风融入日常学习。

此次活动不仅是对军事训练成果的检阅，更是学院凝聚育人共识、明确培养目标、厚植文化底蕴的重要仪式。它标志着首届新生正式开启大学阶段的学习生活，为落实立德树人根本任务营造良好开端，彰显了学院通过重大仪式活动强化价值引领、塑造集体记忆的育人实践。

学院建立完善的“奖、助、贷、勤、补、免”六位一体资助体系，2025 年累计资助学生 1679 人次，发放各类奖助项目总资金达 546.46 万元。认定家庭经济困难学生 270 名，



占在校生人数的 22%，发放国家助学金总计 100.01 万元。打造“励志青春、助梦成长”学生资助系列活动，开展“资助两节课”“学生资助诚信教育”及暑期“百千万走访”等主题教育活动，组织 13 个走访小组深入 22 户贫困学生家庭，送去慰问金与生活物资，开展资助政策宣讲，强化家校协同育人机制，提升资助精准度与政策知晓率。

2.4.2 学业成果与体质监测：全面发展，凸显育人成效

学院实施以品德、学业、能力、素养为核心的综合素质测评体系，评价涵盖德、智、体、美、劳五育，总分 100 分，各育实行定性考核与定量考核相结合，学习成绩占总评 50%。评价等级分为“优秀”（年级专业前 15%）、“良好”（80 分以上）、“合格”（60—80 分）、“不合格”（60 分以下），评价结果作为评先树优、奖学助学的重要参考和辅导员评优的依据。

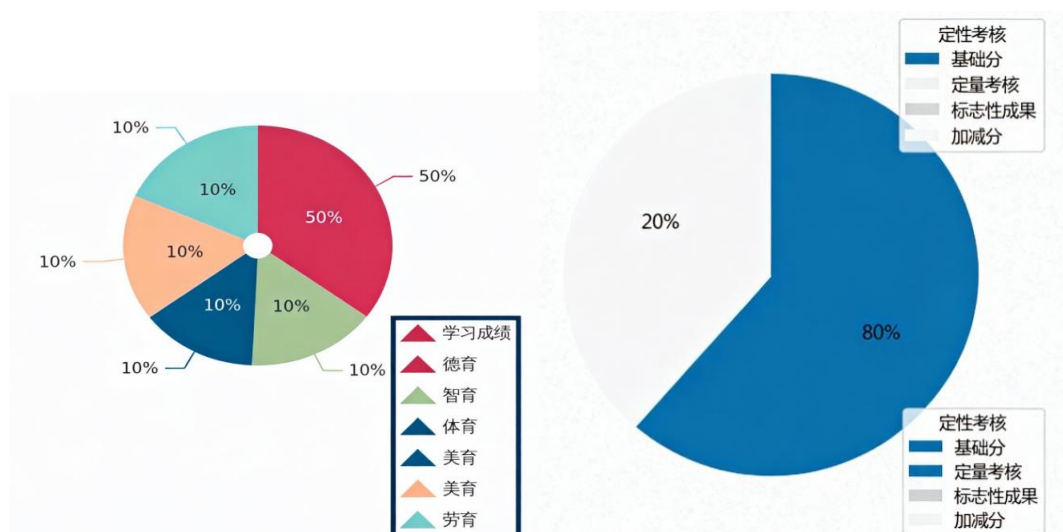


图 2-5 学业成果监测体系图



学院现有大学生艺术团、青年志愿者协会、中医康复技能文化社等 14 个学生社团，覆盖文艺、志愿、技能、学术等多个领域，各社团开展特色活动，如青年志愿者协会累计服务 17000 小时，获评第四届管理员大会 2024 年度“志愿汇之星”组织；中医康复技能文化社开展社区共建 12 次、社区义诊 12 次、香囊制作 2 次；大学生融媒体中心参与学院各类活动拍摄、视频制作、宣传推广近 100 次，丰富了学生课余生活，提升了综合能力。



表 2-6 学院师生各类活动获奖的信息一览表

序号	时间	活动名称	获奖人员	获奖情况 (市级以上)	发证单位/组织 单位	指导老师
1	2024 年 9 月	青春湾沚体验官	鲍玉卿、徐瑞 浙、李雨轩、黄 丹丹、何佳娟、 杨星月、秦梦 晨、汪梦雨、王 雪婷、杨金鑫	区级荣誉	共青团芜湖市 湾沚区委员会、 芜湖市湾沚区 文化旅游体育 局	/
3	2024 年 11 月	“乐动青春，声动沚 津” 2024 湾沚区青年 歌手大赛	朱婉婷	区级优秀 奖	团区委联合区 文旅体局、区教 育局、区融媒体 中心	/
4	2024 年 12 月	2024 年芜湖市青少年 法制宣传作品征集评 选活动	汪梦雨	市级三等 奖	共青团芜湖市 委员会、芜湖市 教育局、芜湖市 司法局、芜湖市 学生联合会	洪殷
5	2024 年 12 月	2024 年芜湖市青少年 法制宣传作品征集评 选活动	王雪婷、马娟、 刘明祥、姚川妹	市级三等 奖	共青团芜湖市 委员会、芜湖市 教育局、芜湖市 司法局、芜湖市 学生联合会	徐红霞
6	2024 年 12 月	2024 年芜湖市青少年 法制宣传作品征集评 选活动	刘星、刘雅静、 衡欣然、丁宇 彤、蒋子梦	市级三等 奖	共青团芜湖市 委员会、芜湖市 教育局、芜湖市 司法局、芜湖市 学生联合会	崔毅杰
7	2024 年 12 月	2024 年芜湖市青少年 法制宣传作品征集评 选活动	张政、房佳彬、 单陈飞、张文 秀、朱清朝、洪 涛、葛文康、张 磊	市级优秀 奖	共青团芜湖市 委员会、芜湖市 教育局、芜湖市 司法局、芜湖市 学生联合会	俞梅洁
8	2024 年 12 月	2024 年芜湖市青少年 法制宣传作品征集评 选活动	韩月美	市级优秀 奖	共青团芜湖市 委员会、芜湖市 教育局、芜湖市 司法局、芜湖市 学生联合会	王炯炯
9	2024 年 12 月	安徽省第七届大学生 主题演讲比赛	鲍玉卿	省级三等 奖	共青团安徽省 委员会、安徽省 学生联合会、安 徽省演讲学会	朱程程
10	2024 年 12 月	芜湖市“e 往芜前 普 法护航”网络普法作 品征集大赛	陈慧	市级优秀 奖	中共芜湖市委 网信办、芜湖市 教育局、芜湖市 司法局、芜湖市 总工会	王雨婷



序号	时间	活动名称	获奖人员	获奖情况 (市级以上)	发证单位/组织 单位	指导老师
11	2024 年 12 月	芜湖市“e 往芜前 普法护航”网络普法作品征集大赛	葛雨晴、黄丹丹	市级优秀奖	中共芜湖市委 网信办、芜湖市 教育局、芜湖市 司法局、芜湖市 总工会	李克兵
12	2024 年 12 月	芜湖市“e 往芜前 普法护航”网络普法作品征集大赛	何佳娟	市级优秀奖	中共芜湖市委 网信办、芜湖市 教育局、芜湖市 司法局、芜湖市 总工会	李克兵
13	2024 年 12 月	芜湖市“e 往芜前 普法护航”网络普法作品征集大赛	蒋瑞	市级优秀奖	中共芜湖市委 网信办、芜湖市 教育局、芜湖市 司法局、芜湖市 总工会	吴强
14	2024 年 12 月	芜湖市“e 往芜前 普法护航”网络普法作品征集大赛	李文杰	市级优秀奖	中共芜湖市委 网信办、芜湖市 教育局、芜湖市 司法局、芜湖市 总工会	李克兵
15	2024 年 12 月	芜湖市“e 往芜前 普法护航”网络普法作品征集大赛	刘康鑫	市级优秀奖	中共芜湖市委 网信办、芜湖市 教育局、芜湖市 司法局、芜湖市 总工会	刘雨洁
16	2024 年 12 月	芜湖市“e 往芜前 普法护航”网络普法作品征集大赛	许瑞祥	市级优秀奖	中共芜湖市委 网信办、芜湖市 教育局、芜湖市 司法局、芜湖市 总工会	李克兵
17	2024 年 12 月	芜湖市“e 往芜前 普法护航”网络普法作品征集大赛	张恒	市级优秀奖	中共芜湖市委 网信办、芜湖市 教育局、芜湖市 司法局、芜湖市 总工会	王雨婷
18	2024 年 12 月	芜湖市“e 往芜前 普法护航”网络普法作品征集大赛	张政、张磊、朱清朝、单陈飞、房佳彬、王永兴、葛文康	市级优秀奖	中共芜湖市委 网信办、芜湖市 教育局、芜湖市 司法局、芜湖市 总工会	俞梅洁
19	2025 年 3 月	第十八届安徽省大学生职业规划大赛暨第二届全国大学生职业规划大赛安徽赛区	聂彭彭	安徽省银奖	安徽省教育厅	杨秀莲、墨子富、陈庆雄



序号	时间	活动名称	获奖人员	获奖情况 (市级以上)	发证单位/组织 单位	指导老师
20	2025 年 3 月	第十八届安徽省大学生职业规划大赛暨第二届全国大学生职业规划大赛安徽赛区	李雨轩	安徽省铜奖	安徽省教育厅	墨子富、周惠琴、杨齐志
21	2025 年 3 月	第十八届安徽省大学生职业规划大赛暨第二届全国大学生职业规划大赛（银奖）优秀指导老师	杨秀莲、墨子富、陈庆雄	安徽省银奖	安徽省教育厅	/
22	2025 年 3 月	第十八届安徽省大学生职业规划大赛暨第二届全国大学生职业规划大赛（铜奖）优秀指导老师	墨子富、周惠琴、杨齐志	安徽省铜奖	安徽省教育厅	/
23	2025 年 4 月	安徽省第八届校园读书创作活动主题征文（读书报告）二等奖	张国龙	安徽省二等奖	中共安徽省委教育工委、安徽省教育厅、安徽省人力资源和社会保障厅、安徽省文化和旅游厅、安徽省新闻出版局、共青团安徽省委员会	/
24	2025 年 4 月	安徽省第八届校园读书创作活动主题征文（读书报告）优秀奖	徐红霞	安徽省优秀奖	中共安徽省委教育工委、安徽省教育厅、安徽省人力资源和社会保障厅、安徽省文化和旅游厅、安徽省新闻出版局、共青团安徽省委员会	/
25	2025 年 4 月	安徽省第八届校园读书创作活动主题征文（读书报告）优秀奖	吴峰	安徽省优秀奖	中共安徽省委教育工委、安徽省教育厅、安徽省人力资源和社会保障厅、安徽省文化和旅游厅、安徽省新闻出版局、共青团安徽省委员会	/



序号	时间	活动名称	获奖人员	获奖情况 (市级以上)	发证单位/组织 单位	指导老师
26	2025 年 4 月	安徽省第八届校园读书创作活动主题征文（读书报告）优秀奖	宋冰艳	安徽省优秀奖	中共安徽省委教育工委、安徽省教育厅、安徽省人力资源和社会保障厅、安徽省文化和旅游厅、安徽省新闻出版局、共青团安徽省委员会	/
27	2025 年 4 月	湾沚区 2025 年全国血吸虫病防治周知识竞赛	夏欣蕊、方玉坤、水云佳	区一等奖	湾沚区卫健委、湾沚区疾病预防控制中心	/
28	2025 年 4 月	湾沚区 2025 年全国血吸虫病防治周知识竞赛	徐磊、张芷悦、何如山	区三等奖	湾沚区卫健委、湾沚区疾病预防控制中心	/
29	2025 年 4 月	湾沚区 2025 年全国血吸虫病防治周知识竞赛	朱妍、周姝妤、侯谦恩	区三等奖	湾沚区卫健委、湾沚区疾病预防控制中心	/
30	2025 年 6 月	第十一届“挑战杯·华安证券”安徽省大学生课外学术科技作品竞赛	聂彭彭、侯谦恩、李雨轩	安徽省二等奖	共青团安徽省委、安徽省教育厅、安徽省科学技术协会、安徽省社会科学院、安徽省学生联合会	墨子富、刘雪奎
31	2025 年 6 月	第十一届“挑战杯·华安证券”安徽省大学生课外学术科技作品竞赛	彭姝月、张清美、汪梦雨	安徽省二等奖	共青团安徽省委、安徽省教育厅、安徽省科学技术协会、安徽省社会科学院、安徽省学生联合会	墨子富、钱东柱
32	2025 年 6 月	第十一届“挑战杯·华安证券”安徽省大学生课外学术科技作品竞赛	朱雨岩、徐丽丽、水云佳	安徽省三等奖	共青团安徽省委、安徽省教育厅、安徽省科学技术协会、安徽省社会科学院、安徽省学生联合会	墨子富、杨秀莲
33	2025 年 6 月	第十一届“挑战杯·华安证券”安徽省大学生课外学术科技作品竞赛	李芷欣、贺思念、陈慧、张奇	安徽省三等奖	共青团安徽省委、安徽省教育厅、安徽省科学技术协会、安徽省社会科学院、安徽省学生联合会	墨子富、周惠琴



序号	时间	活动名称	获奖人员	获奖情况 (市级以上)	发证单位/组织 单位	指导老师
34	2025 年 6 月	第十一届“挑战杯·华 安证券”安徽省大学 生课外学术科技作品 竞赛	耿彪、蒋雨擎、 余钊	安徽省三 等奖	共青团安徽省 委、安徽省教育 厅、安徽省科学 技术协会、安徽 省社会科学院、 安徽省学生联 合会	墨子 富、张 实、程 欢
35	2025 年 6 月	第十一届“挑战杯·华 安证券”安徽省大学 生课外学术科技作品 竞赛	徐家兴、王欣 悦、黄雨晨	安徽省三 等奖	共青团安徽省 委、安徽省教育 厅、安徽省科学 技术协会、安徽 省社会科学院、 安徽省学生联 合会	墨子 富、时 闰
36	2025 年 6 月	第十一届“挑战杯·华 安证券”安徽省大学 生课外学术科技作品 竞赛	刘娜娜、秦越、 何俊凤	安徽省三 等奖	共青团安徽省 委、安徽省教育 厅、安徽省科学 技术协会、安徽 省社会科学院、 安徽省学生联 合会	墨子 富、张 亚青、 史畅
37	2025 年 6 月	“龙腾皖江 乐动芜 湖”2025 年芜湖市首 届大学生龙舟友谊赛	耿彪、吴亦晗、 雷世轩、汤晨、 王海波、马家 阔、李智勇、刘 小月、王馨悦、 夏欣蕊、程飞、 刘凯、陈霆威、 王浩喆、徐家 兴、朱建洲、何 佳乐、何如山、 左玉婷、王思 懿、李雨轩、吴 若涵、甄胜男、 刘雨婷、刘雨 晨、方彦	芜湖市三 等奖	/	杨秀 莲、墨 子富、 杨康、 刘雪奎
38	2025 年 6 月	鸠江区第三届龙舟赛	刘凯、刘小月、 朱建洲、王海 波、马家阔、何 佳乐、李智勇、 何如山、甄胜 男、刘雨婷、刘 雨晨、方彦、雷 世轩、程飞、汤 晨、陈霆威、王 浩喆、徐家兴、 王思懿、吴亦 晗、耿彪、王馨 悦、左玉婷、黄 雨晨、高彦杰、 阮文宇	鸠江区三 等奖	/	杨秀 莲、刘 雨洁、 储升旗



序号	时间	活动名称	获奖人员	获奖情况 (市级以上)	发证单位/组织 单位	指导老师
39	2025 年 6 月	2024-2025 学年度芜湖市“三好学生”	饶思婷、黄丹丹、汪梦雨、李雨轩	市级荣誉	芜湖市教育局、共青团芜湖市委	/
40	2025 年 6 月	2024-2025 学年度芜湖市“优秀学生干部”	黄雨晨、鲍玉卿、武瑜萱、聂彭彭	市级荣誉	芜湖市教育局、共青团芜湖市委	/
41	2025 年 8 月	安徽省第十届学生“学宪法 讲宪法”活动法治情景剧比赛	彭姝月 聂彤同 尚馨悦 聂新冉 汪科妍	安徽省优秀奖	安徽省教育厅	杨秀莲 史畅 程多花

数据来源：芜湖医药健康职业学院学生处

学生参与暑期“三下乡”、“返家乡”、“劳动教育周”等社会实践活动参与率 100%，其中护理系“三下乡”社会实践“护梦先锋”志愿服务团队和健康管理系“寻迹红杨”文旅赋能志愿服务团队获评芜湖市重点志愿服务团队。“护梦先锋”团队在花桥镇开展为期 10 天的沉浸式服务，为 132 位空巢老人建立动态健康档案，开展血压血糖监测 286 人次，实施中医理疗服务 97 次，为 156 名留守儿童开展防溺水教育；“寻迹红杨”团队构建红杨镇文旅资源数据库，绘制“红杨文旅热力图”，设计 3 条特色康养线路，相关提案获地方政府采纳，实现了“以专业服务地方，以实践反哺教学”的良性循环。

03 / 服务贡献

Service Contribution



厚德 博学 笃行 康民



3 服务贡献：锚定区域需求，彰显职教服务价值

学院精准对接医药卫生与健康服务业需求，通过技术服务、标准制定、产学研合作等形式，为区域企业提供技术支撑与人才供给，与头部企业开展订单培养，毕业生岗位适配度获广泛认可。

3.1 区域产业发展精准赋能：产教协同，助力产业升级

学院始终围绕区域生命健康产业发展需求，优化专业布局与人才培养方案，培养了大批适应产业发展的高素质技术技能人才。毕业生主要面向芜湖及皖东南、长三角地区医药卫生与健康服务行业就业，为区域医院、药企、健康管理机构等提供了稳定的人才供给，有效缓解了区域健康产业人才短缺问题。

通过“订单培养”“现代学徒制”等人才培养模式，与多家头部企业建立紧密合作关系，定向培养符合企业岗位需求的技能人才，毕业生岗位适应能力强、职业素养高，受到用人单位广泛好评，为区域产业高质量发展提供了坚实的人才保障。

【案例 3-1】校企双师协同深化产教融合

面对行业对人才实践能力要求的提升，学院积极深化校企合作，与北京软通动力有限公司、六安市人民医院、安徽亦尔健康管理有限公司、国药控股、安徽体卫融合健康科技有限公司等企业共建“双师”教学团队，共同参与中医康复技术、医学美容技术等专业的人才培养。



学院从合作企业选聘产业教授及技术骨干担任专业课教师，与校内专任教师共同组建康美教研室，协同修订人才培养方案、优化课程内容。双师团队定期开展教学研讨，将行业新技术、新规范及真实案例融入课堂教学。同时，校企共建实践教学基地，共同指导学生实习实践与技能竞赛，并建立了涵盖理论、技能与职业素养的多元评价体系。

通过双师协同育人，校内教师积累了丰富案例，教学更贴近实际；“双师型”教师比例显著提升。企业技术骨干也在教学中实现了经验转化与能力提升。该模式推动了校企合作从“人员互聘”向“资源共创、过程共管、成果共享”的深度共生关系转变，有效提高了人才培养的针对性与质量，形成了“人才共育、互利共赢”的良性生态。





[案例 3-2] 协同融合 创新赋能

2025 年 7 月，由国家中医药管理局中和亚健康服务中心主办、学院等单位联合承办的第二届大健康产业人才培养研讨会在芜湖医药健康职业学院召开。会议以“融合、创新、赋能”为主题，汇聚全国行业、院校及企业代表 100 余人，共同探讨大健康产业人才培养路径，推动产教深度融合。



研讨会聚焦人才供需衔接与协同育人机制建设。会上，行校企研讨会聚焦人才供需衔接与协同育人机制建设。行校企三方共建的“黄十字商学院”正式揭牌，标志着健康管理专业实体化协同育人平台落地。同时，跨界师资共享、《亚健康调理手册》编撰、企业院校专业共建等多个合作项目同步启动，推动教育链、人才链与产业链有机衔接。与会专家围绕人才培养模式创新、专业建设与技能竞赛等作专题报告，为实践提供理论支撑。

此次会议不仅促成了一批可落地的合作项目，更在构建政府、行业、企业、院校、社会“多维”协同生态方面凝聚共识，为破解产教融合难题、共享医疗教育资源、培养高素质复合型健康产业人才注入了新动力，是学院积极服务“健康中国”建设、深化职业教育改革的重要实践。



3.2 社会终身学习体系支撑：资源共享，服务全民学习

学院立足社会终身学习需求，作为职业技能等级认定机构，开展多工种培训与评价，创新“线上+线下”培训模式，满足企业职工与社会人员技能提升需求。依托专业优势开展公益培训与健康服务，为重大活动提供医疗保障，助力全民技能提升与健康素养改善。

3.2.1 社会培训与技能鉴定提质：多元服务，提升全民技能

学院作为职业技能等级认定机构，面向社会人员开展养老护理员、健康管理师、公共营养师等多个培训项目，全年培训人次达 2500 余人次，为社会人员提升职业技能、促进就业创业提供了有力支持。严格规范技能评价流程，优化考核评价体系，组织开展育婴员、保健按摩师、美容师、中药炮制工等 9 个工种的技能评价，累计评价 1800 余人次，通过率达 92%，其中取得高级工证书近千名，为大健康产业高技能型人才队伍建设注入了新活力。

服务模式上，学院坚持“引进来”与“走出去”相结合。一方面，依托优质实训条件与专业师资，积极承接高端培训项目。2025 年成功承办了安徽省巾帼家政精品培训班，为来自全省的 60 名优秀家政从业者提供了系统化、精品化的专业培训，提升了巾帼家政队伍的专业素养与服务水准。另一方面，主动对接企业需求，通过“送教入企”、联合定制等方式，开展企业职工岗位能力提升培训，将服务延伸至生产



一线。同时，积极采用“线上+线下”相结合的混合式培训模式，拓宽服务覆盖面，增强培训的便捷性与灵活性，为构建服务全民终身学习的教育体系提供了有力的资源与平台支撑。

【案例 3-3】学院举行安徽省巾帼家政精品培训班

2025 年 8 月，学院成功举行安徽省巾帼家政精品培训班，来自全省的 60 名优秀家政从业者参加学习。此次培训旨在提升从业人员专业素养，推动家政服务业规范化、专业化发展。

学院党委书记钱健在开班仪式上介绍了学院服务社会的办学定位，承诺提供高质量的培训保障。培训聚焦行业前沿与实践需求，邀请省内外专家，围绕家政收纳、养老护理政策及实操技能等核心内容展开教学。培训采用“专题授课+技能实操+实地考察”相结合的模式，组织学员参观相关服务机构，有效拓宽了行业视野与实践认知。



本次培训是学院发挥专业优势、服务地方民生与产业发展的重要实践。学院深化“技能培训+就业推荐+服务提升”的全链条服务模式，为促进区域家政服务业提质扩容、品牌化发展贡献职教力量。



3.2.2 社区教育与公益服务拓展：扎根基层，守护公众健康

学院立足中药、康复、护理等优势专业，以“守护公众健康”为核心，扎实开展公益类培训与服务工作。聚焦乡村医护人员、在校学生等群体，开设急救救护、康复保健、药膳理疗等特色培训，通过“理论讲解+实操演练”模式，覆盖 3000 余人次，提升了公众健康素养与基层医护服务能力。

组织学生开展“中医药进社区”“冬藏养生，暖心义诊”等公益服务活动，中药学专业学生讲解节气养生知识、展示中药材、赠送自制中药香囊；护理专业学生提供血压测量与健康咨询；康复治疗技术专业学生提供推拿体验与日常保健指导，累计为 800 余名居民提供专业中医药服务，为 2500 余名群众提供健康服务，将专业知识转化为惠民服务，获得社会各界广泛赞誉。

3.3 乡村振兴与民生服务提质：精准发力，助力乡村发展

学院组织师生深入农村、社区开展健康普查、慢病管理知识普及、老年照护技能帮扶、儿童健康教育等实践活动。开展城镇妇计专干、村镇医生健康服务培训，提升基层医疗卫生人员专业技能与服务能力，补齐乡村医疗卫生服务短板。通过“校地合作”模式，与芜湖市 5 个乡镇建立长期合作基地，定期开展健康义诊、科普宣讲等活动，将优质医疗健康服务送到基层，助力乡村民生改善与振兴发展。



[案例 3-4] 三维融合 服务地方

芜湖医药健康职业学院社团在党委领导下,构建“专业赋能实践、地方需求导向、思想引领铸魂”的“三结合”模式,依托暑期“三下乡”等活动,推动专业、思政与服务地方深度融合,形成具有示范意义的实践育人品牌。

“护梦先锋”团队聚焦“一老一小”,在花桥镇开展健康服务,为 132 位空巢老人建立健康档案,提供血压血糖监测、中医理疗等服务;面向留守儿童开设“安全小卫士”课堂,覆盖 156 人次。健康管理系“寻迹红杨”团队则立足文旅赋能,通过实地调研与数据分析绘制当地文旅热力图,设计“文旅+康养”特色线路,相关建议被纳入地方规划。两支团队均获评“芜湖市重点志愿服务团队”。



04 / 文化传承

Cultural Inheritance



厚德 博学 笃行 康民



4 文化传承：厚植文化底蕴，培育医药人文精神

学院以培育医药人文精神为核心，构建“劳模精神、劳动精神、工匠精神”三位一体培育体系，通过“劳模·工匠进校园”、技能标兵评选等活动，强化榜样引领。将医药行业规范融入教学全过程，形成“教学—考核—素养”一体化养成机制。深化医学仁爱教育，构建“课程教学—情境思辨—实践体悟”育人模式，开设专业伦理课程，邀请临床骨干、医护人员授课。创新红色文化传承模式，依托红色场馆开展沉浸式思政教学，实现“红色育人”与“专业育才”同频共振。推动中医药文化与地域文化浸润，实施校园“百草园”计划，打造“一步一药，一景一典”中医药校园文化环境，通过实践活动传承普及中医药文化，厚植学生文化自信与职业素养。

4.1 工匠精神培育体系构建：匠心铸魂，培育技能标杆

学院将医药卫生行业特有的严谨态度、合规意识与精益求精的职业准则深度融入课程考核体系，坚持“以岗定教、以标定考”，使专业教学与行业规范同频共振。在考核内容中引入行业标准、操作规程与质量要求，在评价过程中注重流程规范、细节把控与持续改进，推动形成“教学—考核—素养”一体化养成机制。

通过在实训教学中强化无菌操作、规范流程等行业要求，在实习实践中强调职业道德与职业责任，引导学生牢固树立



质量意识、责任意识和职业精神，切实提升其适应医药卫生领域高标准、严要求岗位需求的综合能力，培育“精于工、匠于心、品于行”的新时代医药技能人才。

4.2 红色基因与医德文化传承：铸魂育人，培育仁心医者

学院以医德培育与红色传承为核心，构建“课程教学—情境思辨—实践体悟”医德育人模式。创新红色育人体系，组织师生赴红色场馆开展沉浸式教学，结合专业特色解读红色精神与职业素养的关联，实现红色基因与医者仁心深度融合。

4.2.1 医德医风教育·三维育人筑根基：知行合一，涵养医者仁心

学院将医学伦理与职业精神教育置于人才培养核心位置，系统构建“课程教学—情境思辨—实践体悟”三位一体的育人模式，推动学生实现从知识接收、情感共鸣到价值内化与行为自觉的深刻转变。面向护理等专业开设《护理伦理学》《护理心理学基础》等必修课程，涉及 14 个班级，累计授课每班 30 课时。推行“一人一讲，广泛听评”的研讨模式，采用伦理案例辩论、情景模拟等教学方法，引导学生主动思考、合作辨析。

聘请 8 名医生、22 名护士、1 名技师等临床一线骨干担任课程教师或讲座嘉宾，结合亲身经历讲述“最美医生”“最



美护士”等先进事迹，增强教学感染力与说服力。举办“思辩·医者”杯医学伦理主题辩论赛、护士文化节等品牌活动，设置临床常见伦理困境辩题，组织互动式研讨会、征文评论等，营造崇德向善、慎思明辨的校园文化氛围。

深化实践体悟环节，组织学生深入社区、乡镇开展义诊健康服务，本年度累计开展社区义诊等活动 10 场，参与学生 100 余人次，服务群众 2500 余人次，让学生在躬身实践中体验基层健康需求，将“厚德、博学、笃行、康民”的校训精神落到实处，夯实职业道德根基。

4.2.2 红色文化传承·沉浸式教学育初心：精神淬炼，坚定理想信念

立足医药健康办学定位，在红色教育中突出专业属性，带队教师结合护理、助产、健康管理等专业特色，现场解读红色精神与职业素养的内在联系，引导学生将革命精神与未来职业发展紧密结合，实现“红色育人”与“专业育才”的同频共振。建立“实践—总结—转化”的红色教育工作机制，活动后及时梳理核心精神，将红色事迹纳入思政课堂案例库，丰富教学内容，规划长期实践活动，让红色基因在医学生中代代相传。

4.3 传统文化与地域文化浸润：守正创新，厚植文化自信

学院积极推动传统文化与地域文化融入育人全过程，开



设中医药相关必修与选修课程，传承“大医精诚”等核心理念。通过“中医药进社区”实践活动普及文化知识。打造“一步一药，一景一典”校园环境，楼宇、道路、景观融入医药文化与地域特色，构建“一园一长廊一广场”文化浸润体系，实现环境育人。

4.3.1 中医药文化传承·课程实践双融合：薪火相传，弘扬国粹精华

学院积极推动中医药文化传承与专业教育深度融合，开设《中华文化与历史传承》《中医药基础》《美容药物学》《婴幼儿药膳》等必修与选修课程，系统讲授中医药历史脉络、理论精髓、诊疗思维与医德规范，培养学生对中华优秀传统文化的认同感与传承意识。

将“大医精诚”“天人合一”等核心理念融入教学内容，引导学生理解中医药的整体观、辨证观与预防观，增强医学人文素养与跨学科思维。学院打造“三球四功法”体育健身体系，将八段锦、五禽戏等纳入体育教学，传承健康文化。通过“中医药进社区”特色实践活动，学生向群众讲解中医药养生知识、展示中药材、制作中药香囊，累计为超 800 名居民提供专业中医药服务，既展示了教学成果，又传承普及了中医药文化。



[案例 4-1] 传承古韵 健体随行

—健康管理系举办首届八段锦比赛

为深入弘扬中华优秀传统文化养生文化，倡导科学健康的生活方式，营造积极向上的校园文化氛围，健康管理系以 2025 年“健康活动月”为契机，策划并举办了首届八段锦比赛。活动旨在通过全员参与的体育竞赛形式，深化师生对传统健身功法的认知与实践，提升身心健康水平，并增强集体凝聚力。

比赛覆盖全系所有班级，组织规范有序。由系部与学工教师组成的专业评委，从动作规范、精神风貌等多维度进行量化评分。各参赛队在古乐伴奏下依次展示，动作松紧相济、流畅整齐，生动诠释了八段锦的健身精髓，现场氛围热烈。



本次活动将传统文化与体育实践深度融合，实现了广泛参与和专业引领。不仅增强了师生身心素质与集体凝聚力，更营造了健康活力的校园文化风尚，成为系部特色育人活动的成功案例。



4.3.2 地域文化融入·校园环境育新人：润物无声，彰显地方特色

学院将地域文化与校园建设深度融合，实现“环境育人、文化润心”的教育目标。楼宇命名融合经典与药韵，教学楼以“观复楼”“远志楼”，实训楼以“和元楼”“培元楼”命名，宿舍区以“梅、竹、兰、菊”四君子命名，食堂、交流中心等以中药命名，兼具文化寓意与专业标识。

道路命名传承医德与药香，主要道路以新安医家命名，如“济仁路”“省三路”，其他道路多采用中药名，如“神曲路”“百合路”，景观道路与绿化带以中药植物命名，如“青黛园”“紫苏园”。校园内植物佩戴标牌，分区种植本土中药材，形成“百草园”“大药园”，成为学生接触自然、学习药理的活课堂；实训楼回廊、道路与景观串联起医药名典、医家故事、药材知识。学院脱贫故事为题材命名的吉祥广场，融合中医药文化，打造具有叙事性与教育意义的公共空间，构建起“一园一长廊一广场”的文化教学体系，让学生在日常行走中接受文化熏陶。



【案例 4-2】以匠心铸魂，以技能强国

学院以“劳模精神、劳动精神、工匠精神”为思想引领主线，通过 12 次劳模进校园的沉浸式互动，邀请 10 位非遗传承人入校开展手工技艺展示，通过蛋雕、剪纸、糖画等传统技艺的现场教学。将抽象理论转化为具象实践——劳模们以亲身经历诠释“干一行、爱一行、精一行”的职业信仰，通过技能展示、经验分享、职业导航等环节，引导学生树立“技能成才、技能报国”的志向，实现从“职业认知”到“职业认同”的升华。



芜湖市湾沚区劳动模范进校园



非遗传承人现场教学

05 / 国际交流

International Exchange



厚德博学 笃行 康民



5 国际交流：拓宽开放视野，提升国际合作水平

学院将国际交流合作纳入年度重点工作，明确“引进来、走出去”相结合的合作路径。与新加坡多所院校建立沟通机制。启动教师境外研修计划，选派骨干教师赴新加坡专题研修，学习国际先进教学质量保障体系与课程评价机制。

通过国际交流合作，学习借鉴国际先进职业教育经验，推动学院教学质量、师资水平与管理能力的提升，培养具有国际视野、适应国际医药健康服务行业需求的高素质技术技能人才，提升学院在国际职业教育领域的影响力与竞争力。

学院持续拓展国际交流渠道，力求与更多国家和地区的院校、企业开展合作，推动国际交流合作向更深层次、更宽领域发展，构建“多层次、宽领域、高水平”的国际交流合作格局，扩大中医药及中国文化在国际上的影响力。

【案例 5-1】学院首次选派教师赴外交流

8 月 24 日，学院选派质量建设处处长许梦醒赴新加坡立足学院质量建设发展需求，聚焦模块化课程开发、实训资源整合及校企协同育人等关键领域，通过沉浸式观摩与深度研讨，学习国际先进的教学质量保障体系与课程评价机制，并深入多所应用型高校及职业培训机构实地考察。

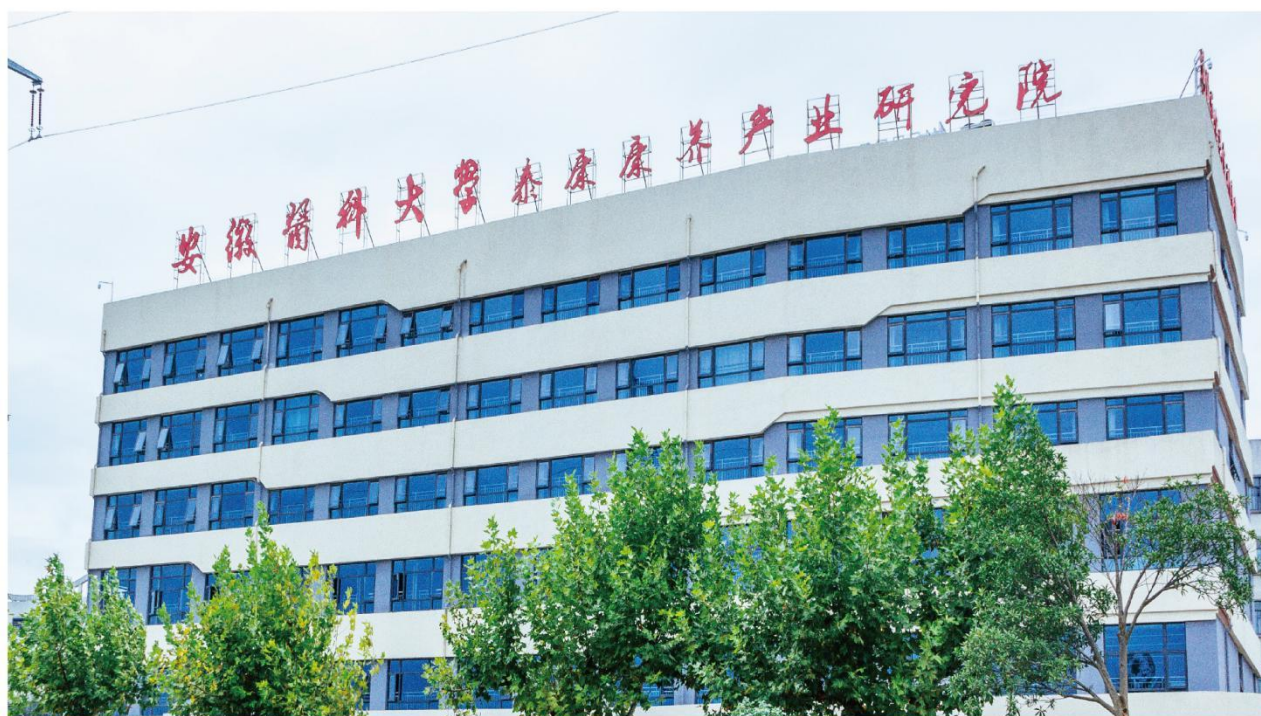
研修期间，许梦醒重点考察了新加坡院校在质量持续改进、教学标准对接行业等方面的实践经验，为学院构建和完善内部质量保证体系提供了有益参照。



学院教师赴新加坡研修活动现场

06 / 产教融合

Integration of Industry and Education



厚德博学 笃行 康民



6 产教融合：深化协同育人，构建校企命运共同体

芜湖医药健康职业学院以芜湖市生命健康产教联合体为依托，与北京软通动力有限公司、六安市人民医院、国药控股等头部企业共建产业学院与生产性实训基地。在多个专业开展现代学徒制培养，开设企业冠名班，采用“校企双导师、工学交替”模式，推动教学与生产无缝对接。构建校企双师教学团队，聘请产业教授与行业能手参与教学，共同开发模块化课程、活页式教材与虚拟仿真资源，将企业真实项目与行业新技术融入教学。

6.1 产教融合机制与平台创新：制度保障，夯实合作基础

学院以机制与平台建设为核心，牵头专业标准制定，推动资源整合共享。共建产业学院，推进“厂中校”“校中厂”式生产性实训基地建设。

6.1.1 市域产教联合体深度参与：核心引领，整合优质资源

学院作为核心成员单位，深度参与“芜湖市生命健康产教联合体”建设，牵头承担医药技术专业标准制定等关键工作，充分发挥学院在专业建设、师资队伍、实训资源等方面的优势，推动联合体资源整合与共享。依托市域产教联合体，学院与区域内医药健康企业建立了常态化沟通机制，及时了解产业发展动态与企业人才需求，为专业设置调整、人才培养方案修订、课程建设等提供了重要依据，推动了职业



教育与区域产业的深度融合。

6.1.2 产业学院与实训基地共建：实体运作，创新合作模式

学院积极探索理事会治理模式，实现“人才共育、过程共管、成果共享、责任共担”的校企合作办学体制。产业学院根据企业岗位需求，共同制定人才培养方案，共建课程体系与实训基地，共同组建教学团队，开展“冠名班”、“订单班”、现代学徒制培养等，实现教学与生产的无缝对接。

【案例 6-1】四方协同促融合 多元共育强技能

学院秉持服务“健康中国”战略与区域产业发展的定位，系统构建了“政策引领、产业驱动、院校主导、企业参与”的四维融合育人体系，着力推动产教融合，培养高素质技术技能人才。

学院通过实施“双师型”教师培育工程、构建“校内教师+企业能手”的结构化团队，强化师资实践能力。同时，搭建了政校行企四方共建平台、校企共建实训载体及实体化产业学院，促进资源集聚与共享。





在教学中，学院动态优化专业设置，重构“岗课赛证”融通的课程体系，并利用智慧教室与虚拟仿真实训平台创新教学模式。这一系列举措显著提升了人才培养质量，学生在省级以上赛事中屡获佳绩，毕业生受到用人单位认可。学院还深度拓展校企合作，共建 30 余个实训基地，年开展社会培训 2500 余人次，并通过健康义诊、文旅康养项目等服务地方，形成了“人才共育、过程共管、成果共享、责任共担”的良性发展格局。

【案例 6-2】职教资源下沉 启蒙职业梦想

2025 年 4 月，学院生命科学体验中心成功获评省级与市级“中小学生职业启蒙教育中心”，标志着学院在发挥专业资源优势、服务社会职业启蒙教育方面取得重要突破。

中心依托学院实验实训资源，结合医药健康专业特色，开发了“探寻中药”“小小急救员”等系列体验课程，通过情景化、沉浸式教学，引导中小学生在实践中感知中医药文化、理解生命科学，激发其对医学与健康领域的兴趣与探索欲。





中心自设立以来，已接待近千名中小學生参与体验，有效普及了健康知识及中医药文化，为传统医学的传承与创新注入了年轻活力。这一实践不仅是学院落实职业教育改革、履行社会服务职能的具体体现，也为中小學生早期职业认知与生涯规划提供了生动平台，实现了高职教育资源向基础教育的有​​效辐射与共享。

6.2 协同育人模式深度实践：知行合一，提升培养质量

学院积极探索现代学徒制培养模式，与企业合作开设“冠名班”。采用“校企双导师、工学交替”机制，构建校企“双师型”教学团队，聘请产业教授与行业能手参与教学全过程，通过教学研讨、实践指导、技能竞赛等形式，提升协同育人实效。

6.2.1 现代学徒制培养模式探索：双元育人，精准对接岗位

学院以服务健康产业发展为导向，积极探索现代学徒制培养模式。2024 年 9 月，学院与安徽体卫融合健康科技有限公司、安徽亦尔健康管理有限公司合作，在中医康复技术专业开设两个“冠名班”，联合培养 132 名学生。

项目采用校企共同制定培养方案、共建课程体系与实训基地。企业导师驻校授课、学生定期进入企业实岗训练，实现了“教、学、做”一体化。建立了校企双导师选拔与考核、学徒权益保障与成本分担等完善的管理机制，确保了学徒制培养的顺利推进。通过现代学徒制培养，学生的专业技能和岗位适应能力得到显著提升。



6.2.2 校企双师队伍协同建设：优势互补，提升教学能力

学院构建校企“双师型”教学队伍，通过“校内教师+企业技术骨干”的模式，优化师资结构，提升教学团队的实践教学能力。从合作企业中聘请产业教授王永雷和六位康复、美容保健行业能手担任专业课教师，与学院专任教师共同组成“双师型”教学队伍，共同参与人才培养全过程。

校企“双师型”教学队伍定期召开教学研讨会议，结合行业最新发展动态和企业岗位实际需求，对课程内容进行整合与优化；共同制定实践教学计划，组织学生开展岗位实习、见习等实践活动，企业教师负责实践指导，校内教师负责理论教学与答疑；联合开展技能竞赛、讲座等活动，为学生搭建理论与实践结合的平台。通过校企“双师型”教学队伍建设，校内教师积累了丰富的实战案例，企业教师提升了教学设计与传授能力，实现了校企共赢。

6.3 教学资源共建共享体系：资源整合，赋能教学改革

学院聚焦教学资源校企协同共建，联合开发模块化课程、活页式教材、虚拟仿真资源等，将企业真实项目与行业新技术融入教学。通过资源共建共享，优化教学内容，提升实践教学针对性与实效性，赋能教学改革提质。



6.3.1 优质课程与教材共建：对接产业，优化教学内容

健康管理系联合行业企业专家，针对中医康复技术、医学美容技术专业开发模块化课程，将企业最新采用的康复评定方法和实操技巧融入课程教学；中药教研室联合企业创建《中药炮制技术》精品课程，嵌入企业真实生产案例与大赛典型题库，启动在线开放课程建设，实现资源共建共享。通过课程与教材共建，提升了教学内容的实用性、先进性与针对性，为人才培养质量的提升奠定了坚实基础。

6.3.2 实训设备与资源共享：互利共赢，提升利用效能

学院与企业共享实训基地、生产设备、技术人员等资源，企业为学院提供实训场地、实习岗位与技术支持，学院为企业提供员工培训、技术研发等服务，实现了校企资源的高效利用与互利共赢。依托校企共建的实训基地与虚拟仿真教学平台，学生能够在真实或模拟的生产环境中进行实践操作，熟悉企业生产流程与操作规范，提升了实践技能与职业素养；教师能够深入企业一线开展实践锻炼与技术研发，将企业生产实际融入教学，提升了实践教学能力与科研水平。

07 / 发展保障

Development Guarantee



厚德 博学 笃行 康民



7 发展保障：强化支撑体系，筑牢高质量发展根基

学院始终坚持党建引领，发挥党委政治核心作用，通过“双向进入、交叉任职”参与重大决策，强化基层党组织战斗堡垒作用。持续优化内部治理结构，完善学术委员会、教代会运行机制，拓宽社会力量参与治理渠道，构建权责清晰的治理体系。通过“三期”教学检查、教学督导等措施实现全程质量监控。经费投入优先保障教学核心需求，教学改革、师资建设、学生资助等专项经费稳步增长，建立科学的经费管理机制。完善内部制度体系，深入开展“制度建设年”活动，制定教学管理制度 40 余项，将行业法规与职业标准融入教育教学各环节，为学院稳定发展提供坚实保障。

7.1 党建引领学院发展方向：政治保障，把牢办学方向

学院以党建为根本政治保障，深入学习贯彻党的创新理论，党委通过“双向进入、交叉任职”参与重大决策，把握办学方向。推动党建与业务深度融合，规范基层党组织生活，压实党建责任，形成“党建引领、业务融合”的良好局面，为教育教学发展提供坚强政治与组织保障。



【案例 7-1】筑牢政治核心 领航学院发展

2024 年 11 月，中共芜湖医药健康职业学院委员会第一次党员大会顺利召开，标志着学院党的组织建设进入新阶段，为事业发展提供了坚强的政治和组织保障。

上级教育主管部门领导、学院理事会、党政班子及全体党员等共同参与。芜湖市教育局党委书记章世海到会指导，强调坚持党的领导、强化担当作为、服务师生福祉。会议严格遵循组织程序，民主选举产生了中共芜湖医药健康职业学院委员会第一届党的委员会和纪律检查委员会。



此次大会不仅是学院政治生活中的一件大事，更是健全党的领导体制、凝聚发展共识的关键举措。选举产生的“两委”班子，为学院全面贯彻党的教育方针、落实立德树人根本任务、深化产教融合、推动高质量发展筑牢坚实的组织保障，确保学院始终沿着正确方向行稳致远。



学院以党建为根本政治保障，加强党建与教育教学深度融合，确保“立德树人”根本任务的全面落实。学院党委充分发挥政治核心作用，牢牢把握正确办学方向。加强思想政治建设，组织党员干部、教师深入学习党的创新理论，提升政治理论素养与政治判断力、政治领悟力、政治执行力。

学院充分发挥党支部战斗堡垒作用与党员先锋模范作用。加强基层党支部建设，规范“三会一课”、主题党日等组织生活，提升基层党支部的凝聚力与战斗力。开展党支部书记抓党建述职评议考核工作，压实党建工作责任，推动基层党建工作提质增效。通过党建引领，将党员干部、教师凝聚到学院发展大局中，形成了“党建引领、业务融合、协同发展”的良好局面，为教学质量提升与内涵发展提供了强大的政治与组织保障。

7.2 治理体系与质量保障升级：制度支撑，提升管理效能

学院持续优化《芜湖医药健康职业学院章程》，完善教代会、学术委员会等组织运行机制，拓宽社会力量参与治理渠道。构建“目标引领、标准支撑、诊断改进、持续提升”的内部质量保证体系，落实多层级测评机制，通过教学检查、督导等措施实现全程质量监控，推动办学质量持续提升。

学院高度重视治理体系与质量保障的协同优化，积极推动群团组织建设与制度机制完善，为学院高质量发展注入强



劲动力。目前，学院工会、共青团、关工委、学生会等群团组织架构日益健全，功能定位清晰明确，在强化思想引领、优化师生服务、凝聚育人合力等方面发挥了不可替代的桥梁纽带作用，成为学院治理体系中的关键支撑力量。

7.2.1 内部治理结构持续优化：章程引领，完善治理机制

2025 年为学院制度建设年，在教学管理领域，制定《教学质量监控管理办法》《教学工作质量考核办法》等 40 余项教学管理制度，涵盖专业建设、课程管理、教学运行、实训实习、质量评价等各个环节；在师资管理领域，制定《“双师型”教师培养计划》《教师企业实践管理办法》等制度，规范师资引进、培养、考核与激励；在学生管理领域，制定《学生综合素质测评办法》《学生资助管理办法》等制度，保障学生成长发展。通过制度体系的不断完善，形成了“用制度管权、用制度管事、用制度管人”的良好局面，为学院依法自主办学、规范管理提供了坚实基础。

7.2.2 质量保障闭环投入：精准监控提质，持续改进增效

学院严格执行“三期”教学检查、推门听课、教学督导等措施；建立教学质量分析与反馈机制，定期对教学质量数据进行分析，及时发现问题并提出改进措施。投入资源建立教学质量大数据分析平台，对教学质量数据进行实时采集、分析与反馈，实现质量监控的精准化、常态化。



表 7-1 芜湖医药健康职业学院教育教学制度汇总表

序号	制度	备注
1	芜湖医药健康职业学院教师教学规范	
2	芜湖医药健康职业学院关于调停课的规定	
3	芜湖医药健康职业学院教学事故认定与处理办法	
4	芜湖医药健康职业学院学术委员会章程	
5	芜湖医药健康职业学院教学工作委员会章程	
6	芜湖医药健康职业学院教师课堂教学规范	
7	芜湖医药健康职业学院教材建设管理办法	
8	芜湖医药健康职业学院教研室工作实施方案	
9	芜湖医药健康职业学院教师教学工作质量考核办法	
10	芜湖医药健康职业学院教师专项奖励办法	
11	芜湖医药健康职业学院实习工作实施方案	
12	芜湖医药健康职业学院实习学生管理办法	
13	芜湖医药健康职业学院实习工作管理制度	
14	芜湖医药健康职业学院外聘教师管理制度	
15	芜湖医药健康职业学院文明教室评比方案	
16	芜湖医药健康职业学院学业预警制度	
17	芜湖医药健康职业学院实验（实训）室安全管理办法	
18	芜湖医药健康职业学院实验（实训）室安全教育培训组织管理办法	
19	芜湖医药健康职业学院实验（实训）室安全事故应急预案及报告制度	
20	芜湖医药健康职业学院实验（实训）室安全准入制度	
21	实验室个体防护装备管理办法	
22	芜湖医药健康职业学院实验（实训）室危险源全周期管理办法	
23	芜湖医药健康职业学院学术讲座管理办法	
24	芜湖医药健康职业学院考试管理办法	
25	芜湖医药健康职业学院听课制度	
26	芜湖医药健康职业学院教学巡查制度	
27	芜湖医药健康职业学院教学组织管理规程	
28	芜湖医药健康职业学院课程教学标准编制规范	
29	芜湖医药健康职业学院实践教学管理办法	
30	芜湖医药健康职业学院专业人才培养方案编制规范	
31	芜湖医药健康职业学院专业设置与动态调整管理办法	
32	芜湖医药健康职业学院校企合作管理办法	
33	芜湖医药健康职业学院教学督导工作章程	
34	芜湖医药健康职业学院教学质量监控管理办法	
35	芜湖医药健康职业学院学术活动管理办法	
36	芜湖医药健康职业学院教师工作量考核办法	
37	芜湖医药健康职业学院教学检查暂行规定	
38	芜湖医药健康职业学院体育工作委员会	
39	芜湖医药健康职业学院保密室工作人员职责	
40	芜湖医药健康职业学院保密室管理制度	
41	芜湖医药健康职业学院保密室制度	
42	芜湖医药健康职业学院教研室管理办法	



图 7-1 制度汇编手册

数据来源：芜湖医药健康职业学院教务处

7.3 条件与经费保障坚实有力：资源倾斜，支撑内涵发展

学院持续优化办学条件与经费保障，2025 年办学经费稳步增长，经费投入优先向教学一线、实训建设、师资培训等核心领域倾斜。建立健全经费预算、执行、监督机制，提高使用效益。全面对接行业法规与职业标准，形成全流程规范的内部治理机制，支撑学院内涵发展。



7.3.1 经费投入与使用优化：优先保障，提升使用效益

2025 年，收入结构呈现“核心突出、多元补充”的特点：学费收入 3367.80 万元，成为办学经费的核心支柱；住宿费收入 905.43 万元，为办学经费的重要补充；财政拨款 11.50 万元，与其他收入 134.74 万元进一步拓宽了收入渠道，形成了稳定有序、多元协同的经费收入格局，为学院教育教学、师资建设等各项工作的开展提供了有力资金保障。

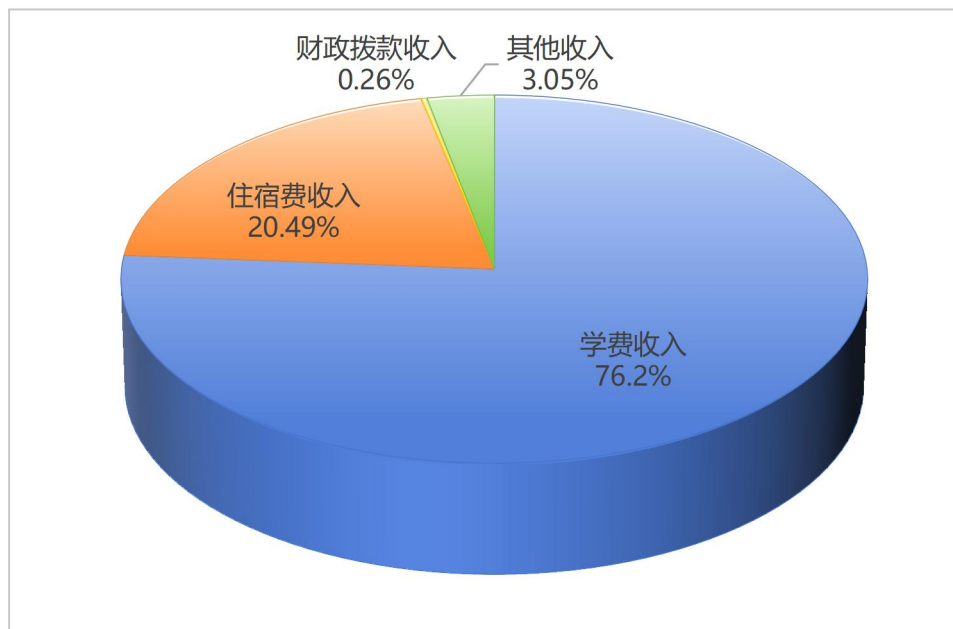


图 7-2 收入结构图

数据来源：芜湖医药健康职业学院财务处

2025 年，学院投入办学经费支出 3938.35 万元，重点保障核心工作推进：基础设施建设支出 1334.51 万元，夯实办学硬件基础；人员经费支出 1069.09 万元，强化师资队伍建设；教学改革及科学研究经费支出 1023.03 万元，助力教育



教学创新与科研突破；日常教学经费支出 420.74 万元，保障教学运行有序开展；其他支出 90.98 万元，用于补充保障各类专项工作。

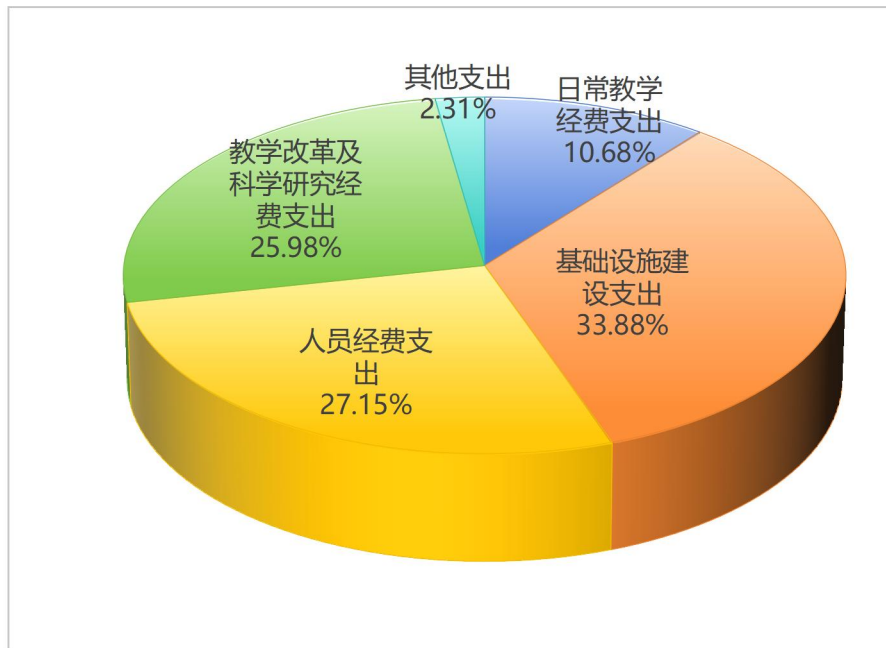


图 7-3 支出结构图

数据来源：芜湖医药健康职业学院财务处

加强经费使用管理，建立健全经费预算、执行、监督机制，提高经费使用效益。经费投入重点向教学一线、实训基地建设、师资培训、课程建设等方面倾斜，确保教学中心地位的落实。通过经费的科学投入与高效使用，为学院内涵发展与高质量人才培养提供了有力的经济支撑。

7.3.2 政策落实与制度建设完善：依规办学，规范管理流程

学院严格遵循国家医药卫生领域相关政策，积极构建与



行业发展动态相适应、与现代职业教育体系相衔接的内部制度体系。全面对接行业法规、职业标准和教学规范，将外部政策要求系统融入教学管理、质量保障、实习实践、师资发展等关键环节，形成了全流程覆盖、可追溯监控、持续改进的内部治理机制。

在教学管理、校企协同育人、学生职业素养培育等重点领域，建立了专项制度与规范化流程，确保教育教学各环节运行规范、过程严谨。通过政策落实与制度建设，为学院依法办学、规范管理提供了坚实基础，保障了人才培养质量的持续提升。

08 / 机遇与挑战

Opportunities and Challenges



厚德 博学 笃行 康民



8 机遇与挑战：把握发展大势，谋划未来发展蓝图

学院立足教育强国与“健康中国”建设交汇点，精准研判发展形势，坚持机遇与挑战同抓、当前与长远并举，以系统战略谋划开创高质量发展新局面。

8.1 面临挑战

作为一所新建院校，学院在高速发展的同时，必须清醒认识并着力破解制约内涵提升的关键瓶颈。

8.1.1 治理体系与能力现代化亟待加强

学院的内部治理体系和运行机制与创建高水平特色职业院校的目标要求尚存差距。管理制度、流程及执行效率有待进一步优化，二级单位的办学主动性与活力尚未充分激发。

8.1.2 产教融合的深度与长效机制尚未健全

虽已搭建“政校行企”四方共建合作框架，但在课程开发、标准制定、技术共享等核心环节，企业的持续深度参与和投入机制仍显薄弱，“校热企冷”现象一定程度上存在。

8.1.3 师资队伍结构与实践能力面临瓶颈

高层次、具有行业影响力的专业带头人引进困难；青年教师普遍缺乏系统的企业实践经历，实践教学与技术创新能力有待提升，成为制约专业内涵建设的关键因素。



8.1.4 社会服务与科研转化能力薄弱

学院在应用技术研发、成果转化及技术技能培训方面尚处于起步阶段，服务教学、科研与区域产业升级的良性互动机制尚未完全建立。

8.2 对策与战略展望

为有效应对挑战、将发展机遇转化为办学实力，学院将以“十五五”事业发展规划为总纲领，实施集成化战略布局，致力于推动办学水平实现内涵式、高质量、可持续的全面提升。

8.2.1 实施系统治理工程，筑牢可持续发展根基

学院以“依法治校”为牵引，不断完善以《芜湖医药健康职业学院章程》为核心的现代治理体系。“十五五”时期，将分年度推进学院各项建设。近期将重点聚焦“机制筑基年”与“规范塑形年”的核心任务，系统完善并强力执行各项内控制度，塑造严谨有序的校风。通过健全科学有效的绩效考核体系与精细化成本核算体系，全面激发内部活力，提升资源使用效益，为长远发展奠定坚实基础。

8.2.2 深化融合创新工程，破解产教协同关键难题

强力推进“创新驱动战略”与“开放合作战略”，将产教融合项目作为核心抓手。致力于把“四方共建”协议做实



做深，探索共建实体化运行的产业学院和临床教学示范中心。计划在“融合突破年”，集中力量在技术协同研发、实体化运作方面取得实质性突破，真正实现教育链、人才链与产业链、创新链的有机衔接。

8.2.3 推进人才与品牌建设工程，驱动内涵质量跃升

坚定实施“人才强校”与“品牌发展”战略。一方面，健全分层分类的教师发展体系，加大“双师型”教师引育力度。另一方面，依托提质培优项目，集中资源打造护理、中医康复技术等特色专业品牌。力争在“质量跃升年”，在省级以上教学成果、师生竞赛等领域取得显著突破，并最终在“品牌创优年”形成广泛的区域影响力。

8.2.4 加速数字化与服务能力双轨升级，增强核心竞争力

响应产业变革，全面推动专业数字化改造，建设虚拟仿真实训基地等强基固本项目。同时，深化“服务立校”战略，依托优质校地合作项目，将专业优势转化为服务地方健康产业的实际能力。通过健全全链条内部质量管理体系与创新激励体系，保障教育教学改革与技术服务能力同步提升，使学院成为区域发展不可或缺的支撑力量。

8.2.5 塑造特色文化育人生态，凝聚高质量发展合力

系统实施“文化兴校”战略，通过文化提升项目，深挖中医药健康文化内涵，推进物质、精神、制度、行为文化的



整体建设，打造具有鲜明医药健康职业特色的文化育人体系，营造浸润式育人环境，为各项战略实施提供强大的精神动力和文化支撑。

站在新的历史起点，学院将通过“七大战略”的引领、“五大项目”的支撑、“五大体系”的保障及“五个节点”的阶段性推进，凝心聚力，真抓实干，奋力谱写区域领先、特色鲜明的高水平医药健康类职业院校建设新篇章。



芜湖医药健康职业学院
Wuhu Vocational College of Medical and Health